



gemeente

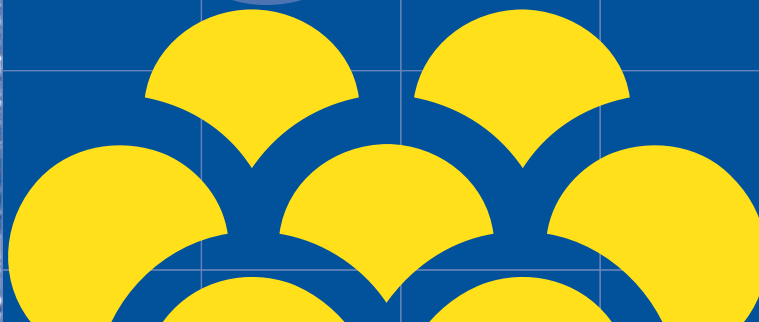
Zoetermeer

# Omnibusenquête 2011

deelrapport

## Bezoek aan Dorpsstraat en Stadshart

O&S  
Onderzoek & Statistiek





# **OMNIBUSENQUÊTE 2011**

## **deelrapport**

### **BEZOEK AAN DORPSSTRAAT EN STADSHART**

Zoetermeer, 8 februari 2012

Gemeente Zoetermeer  
Directie Bedrijfsvoering  
Afdeling Facilitair Bedrijf  
Onderzoek & Statistiek  
Aad Kalisvaart



## INHOUDSOPGAVE

	Blz.
<b>SAMENVATTING</b>	<b>1</b>
<b>1. INLEIDING</b>	<b>3</b>
<b>2. BEZOEK AAN DE DORPSSTRAAT</b>	<b>4</b>
2.1 Frequentie en duur	4
2.2 Doel	6
2.3 Vervoermiddel	7
2.4 Parkeren	8
2.4.1 Mate van tevredenheid	8
2.4.2 Afschaffen gratis parkeren	9
2.5 Boodschappen doen	10
2.6 Winkelen	11
<b>3. BEZOEK AAN HET STADSHART</b>	<b>14</b>
3.1 Frequentie en duur	14
3.2 Doel	16
3.3 Vervoermiddel	17
3.4 Parkeren	18
3.4.1 Mate van tevredenheid	18
3.4.2 Afschaffen gratis parkeren	19
3.5 Boodschappen doen	20
3.6 Winkelen	21
<b>BIJLAGEN</b>	<b>23</b>



## **SAMENVATTING**

Op verzoek van de directie Stad (afdeling Projectmanagement & Vastgoed) is in de omnibusenquête 2011 een aantal vragen opgenomen over het bezoek aan de Dorpsstraat en het Stadshart. De omnibus is een, jaarlijks terugkerende, schriftelijke enquête over uiteenlopende onderwerpen onder een steekproef van 2.000 inwoners van 18 jaar en ouder. Het veldwerk heeft eind september/begin oktober 2011 plaats gevonden. De respons voor het onderdeel bezoek aan Dorpsstraat en Stadshart bedraagt 62%. In dit verslag zijn de uitkomsten over dat onderwerp opgenomen. Hieronder volgt een samenvatting van die resultaten.

### **BEZOEK AAN DE DORPSSTRAAT**

#### **Frequentie en duur**

Van de respondenten die niet in de Dorpsstraat wonen heeft 92% die straat in de twaalf maanden voorafgaande aan het onderzoek wel eens bezocht. Gemiddeld ging het om 3,3 bezoeken per respondent per maand. Wat de lengte van de bezoeken betreft duurde voor 52% het laatst afgelegde bezoek (exclusief de reistijd) minder dan een uur; voor 14% nam het bezoek daarentegen minimaal twee uur in beslag. Gemiddeld duurde een bezoek 58 minuten.

#### **Doel**

Wat de bezoekmotieven betreft blijkt onder meer dat 40% van de bezoekers de laatste keer dat ze naar de Dorpsstraat gingen daar (o.a.) winkels voor dagelijkse boodschappen hebben bezocht. Een wat groter deel, namelijk 57%, bezocht (ook) andere winkels; 40% bezocht uitgaansgelegenheden en 12% nog weer andere zaken.

#### **Vervoermiddel**

Als we kijken naar het laatst afgelegde bezoek blijkt ongeveer één op de acht naar de Dorpsstraat te zijn gelopen. Eén op de drie heeft de fiets genomen. Iets meer dan de helft is er met de auto naar toe gegaan.

#### **Parkeren**

Veruit de meeste respondenten (80%) zijn tevreden of zelfs zeer tevreden over de parkeermogelijkheden voor auto's in en rond de Dorpsstraat. Van degenen die er (zeer) ontevreden over zijn vindt 72% dat er te weinig parkeerplaatsen zijn en 39% dat de afstand tot de winkels te groot is. Waarmee dit de twee meest voorkomende redenen voor de ontevredenheid zijn.

Het parkeren in en rond de Dorpsstraat is op de meeste plaatsen gratis. Wanneer dit zou worden afgeschafte zou 18% van de respondenten die de Dorpsstraat bezoeken dat niet meer doen; 51% zou er nog wel blijven komen maar minder vaak en/of korter per bezoek. Op de overige 31% zou afschaffing van het gratis parkeren geen negatieve invloed hebben wat hun bezoek aan de Dorpsstraat betreft.

#### **Aantrekkelijkheid**

Iets meer dan de helft van de respondenten, namelijk 52%, vindt de Dorpsstraat aantrekkelijk of zeer aantrekkelijk voor het doen van de dagelijkse boodschappen. Met betrekking tot het winkelen is dat, met 80%, een stuk hoger.

### **BEZOEK AAN HET STADSHART**

#### **Frequentie en duur**

Van de respondenten die niet in het Stadshart wonen heeft bijna iedereen (99%) dat gebied in de twaalf maanden voorafgaande aan het onderzoek wel eens bezocht. Gemiddeld ging het om 5,2 bezoeken per respondent per maand. Wat de lengte van de bezoeken betreft duurde voor 29% het laatst afgelegde bezoek (exclusief de reistijd) minder dan een uur; voor 31% nam het bezoek daarentegen minimaal twee uur in beslag. Gemiddeld duurde een bezoek 83 minuten.

**Doel**

Wat de bezoekmotieven betreft blijkt onder meer dat 35% van de bezoekers de laatste keer dat ze naar de het Stadshart gingen daar (o.a.) winkels voor dagelijkse boodschappen hebben bezocht. Een veel groter deel, namelijk 78%, bezocht (ook) andere winkels; 33% bezocht uitgaansgelegenheden en 30% nog weer andere zaken.

**Vervoermiddel**

Als we kijken naar het laatst afgelegde bezoek blijkt bijna 60% met de auto naar het Stadshart te zijn gereden. Eén op de vier heeft de fiets genomen en zo'n 10% is ernaartoe gelopen.

**Parkeren**

Bijna alle respondenten (97%) zijn tevreden of zelfs zeer tevreden over de parkeermogelijkheden voor auto's in en rond het Stadshart. Van de weinigen die er (zeer) ontevreden over zijn vindt 61% dat er te weinig parkeerplaatsen zijn en 45% dat de parkeervakken te klein zijn. Waarmee dit de twee meest voorkomende redenen voor de ontevredenheid zijn.

In de parkeergarages van het Stadshart kan de eerste drie uur gratis worden geparkeerd. Wanneer dit zou worden afgeschaft zou 12% van de respondenten die het Stadshart bezoeken dat niet meer doen; 65% zou er nog wel blijven komen maar minder vaak en/of korter per bezoek. Op de overige 23% zou afschaffing van het gratis parkeren geen negatieve invloed hebben wat hun bezoek aan het Stadshart betreft.

**Aantrekkelijkheid**

Van de respondenten vindt een meerderheid van 65% het Stadshart aantrekkelijk of zeer aantrekkelijk voor het doen van de dagelijkse boodschappen. Met betrekking tot het winkelen is dat, met 94%, nog een stuk hoger.



## 1. INLEIDING

In het najaar van 2011 heeft de sector Onderzoek & Statistiek onder de Zoetermeerse bevolking de 'omnibusenquête 2011' gehouden. Belangrijkste kenmerk van zo'n omnibusenquête is dat er over meerdere onderwerpen vragen worden gesteld.

Dit rapport bevat de uitkomsten van de vragen over het onderwerp bezoek aan Dorpsstraat en Stadshart. Opdrachtgever is de afdeling afdeling Projectmanagement & Vastgoed van de directie Stad.

Omdat het totale aantal vragen voor de omnibusenquête te groot was voor één formulier, is het onderzoek in drieën gesplitst. In plaats van één zijn er daarom drie steekproeven getrokken van elk 2.000 Zoetermeesters van 18 jaar en ouder (en niet woonachtig in een 'bijzonder woongebouw' of in een woonwagen). Waarbij er voor is gezorgd dat niemand in meer dan één van de drie steekproeven kon vallen.

De door opdrachtgevers aangedragen vragen zijn verdeeld over drie vragenformulieren: een wit, een geel en een groen. Alleen de vragen naar de achtergrond van de respondenten (leeftijd, opleiding, inkomen e.d.) zijn in elk van de drie formulieren opgenomen.

De vragen over het bezoek aan de Dorpsstraat en het Stadshart maken deel uit van het witte enquêteformulier (zie bijlage 1).

Zowel het 'witte', het 'gele' als het 'groene' onderzoek is in de periode van 22 september t/m 14 oktober 2011 gehouden. De vragen over de Dorpsstraat en het Stadshart zijn door 1.235 personen ingevuld, zodat de respons voor dit onderwerp 62% bedraagt.

Technisch/organisatorische informatie over het onderzoek (bijvoorbeeld over de samenstelling van de respons en over de generaliseerbaarheid van de uitkomsten) kan de lezer vinden in de bijlagen 2 t/m 4.

## 2. BEZOEK AAN DE DORPSSTRAAT

### 2.1 Frequentie en duur

Volgens tabel 2.1 woont er van de respondenten slechts één in de Dorpsstraat.

Tabel 2.1 Wonen in de Dorpsstraat, absoluut en in %.

Woont respondent in de Dorpsstraat?	Absoluut	In %
Ja	1	0,1
Nee	1.230	99,9
Subtotaal	1.231	100,0
Geen antwoord	4	
Totaal	1.235	

Van de niet in de Dorpsstraat wonende respondenten hebben veruit de meeste (namelijk 92%) die straat in de twaalf maanden voorafgaande aan het onderzoek wel eens bezocht. Zie tabel 2.2. Als we de niet-bezoekers meetellen blijken de respondenten gemiddeld 3,3 bezoeken per maand aan de Dorpsstraat te hebben gebracht.

Tabel 2.2 Aantal keer dat respondent in de afgelopen twaalf maanden gemiddeld per maand de Dorpsstraat heeft bezocht, absoluut en in %.

Betreft alleen de respondenten die niet in de Dorpsstraat wonen.

Gemiddeld aantal keer per maand	Absoluut	In %
Nul	97	8,5
Hooguit één	515	45,0
Twee	126	11,0
Drie	103	9,0
Vier	93	8,1
Vijf of meer	211	18,4
Subtotaal	1.145	100,0
Geen antwoord *)	85	
Totaal	1.230	

Maximum aantal keer: 30

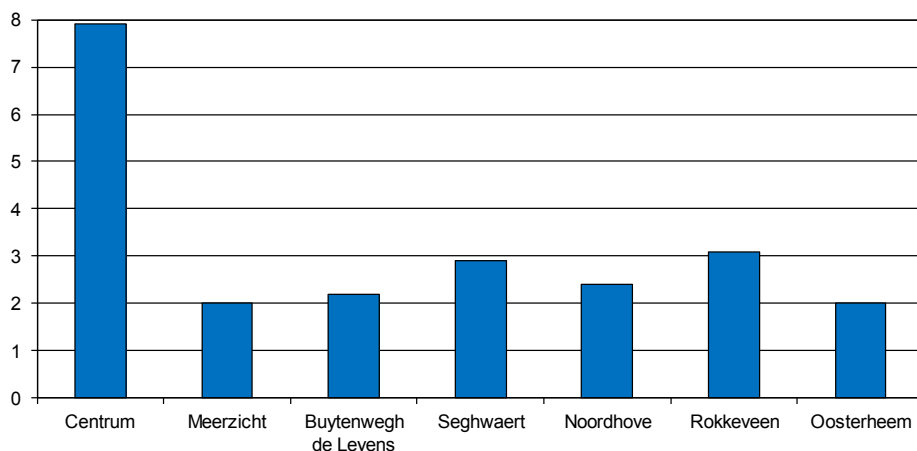
Gemiddeld aantal keer: 3,3 (Hierbij is 'hooguit één keer' als één keer geteld)

\*) Inclusief 8 respondenten die de Dorpsstraat weliswaar vaker dan gemiddeld één keer per maand hebben bezocht, maar niet hebben genoteerd hoe vaak precies.

De in de wijk Centrum wonende respondenten bezoeken de Dorpsstraat gemiddeld veel vaker dan die in de andere wijken. Zie bijlage 5 en grafiek 2.1.

Grafiek 2.1 Gemiddeld aantal bezoeken per respondent per maand aan de Dorpsstraat in de afgelopen twaalf maanden, naar wijk.

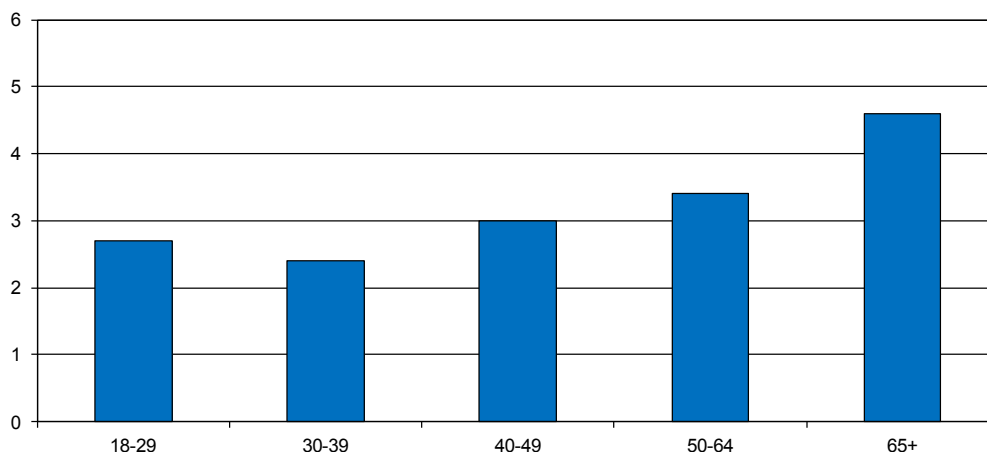
-Betreft alleen de respondenten die niet in de Dorpsstraat wonen.  
-Exclusief de wijken Industriegebied en Buitengebied.



Ouderen bezoeken de Dorpsstraat vaker dan jongeren. Bijlage 6 laat zien dat een gemiddelde 65-plusser in de afgelopen twaalf maanden 4,6 keer per maand naar de Dorpsstraat is geweest. Dat is bijna twee keer zoveel als een gemiddelde respondent in de leeftijdsklasse 30-39 jaar. Zie verder ook grafiek 2.2.

Grafiek 2.2 Gemiddeld aantal bezoeken per respondent per maand aan de Dorpsstraat in de afgelopen twaalf maanden, naar leeftijd.

Betreft alleen de respondenten die niet in de Dorpsstraat wonen.



Tabel 2.3 laat zien dat voor 52% van de respondenten die de Dorpsstraat bezochten hun laatste bezoek (exclusief de reistijd) minder dan een uur in beslag nam; voor 14% duurde het bezoek daarentegen minstens twee uur. Het gemiddelde bezoek nam 58 minuten in beslag.

Tabel 2.3 Aantal minuten dat het laatste bezoek (exclusief de reistijd) aan de Dorpsstraat duurde, absoluut en in %.

Betreft alleen de respondenten die de Dorpsstraat in de afgelopen twaalf maanden wel eens hebben bezocht maar er niet wonen.

Duur van het bezoek in minuten	Absoluut	In %
< 30	211	20,3
30 - 59	330	31,8
60 - 89	269	25,9
90 - 119	80	7,7
> 119	148	14,3
Subtotaal	1.038	100,0
Geen antwoord	18	
Totaal	1.056	

Minimum aantal minuten: 1

Maximum aantal minuten: 480

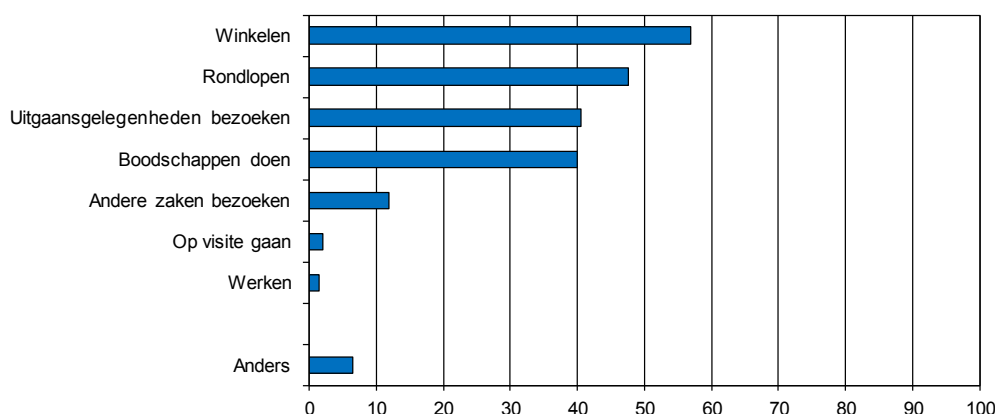
Gemiddeld aantal minuten: 58

## 2.2 Doel

Aan de respondenten die de afgelopen twaalf maanden wel eens naar de Dorpsstraat zijn geweest, is gevraagd wat ze daar tijdens hun laatste bezoek hebben gedaan. Ze konden die vraag beantwoorden door één of meer van acht voorgeformuleerde activiteiten aan te kruisen (inclusief de mogelijkheid 'anders'). Op één na hebben alle respondenten aan wie de vraag is gesteld hem beantwoord. Daarvan blijkt 57% tijdens het laatste bezoek, al of niet uitsluitend, te hebben gewinkeld (d.w.z. als klant andere winkels te hebben bezocht dan die voor de dagelijkse boodschappen). Waarmee die activiteit het hoogste scoort. Werken in de Dorpsstraat scoort, met slechts 1%, het laagst. Zie voor de overige uitkomsten bijlage 7 en grafiek 2.3.

Grafiek 2.3 Mogelijke activiteiten in de Dorpsstraat, naar percentage respondenten die de betreffende activiteit tijdens het laatste bezoek aan de Dorpsstraat hebben ondernomen.\*)

Betreft alleen de respondenten die de Dorpsstraat in de afgelopen twaalf maanden wel eens hebben bezocht maar er niet wonen.



\*) Zie voor de volledige formulering van de activiteiten vraag 108 van het enquêteformulier (bijlage 1).

## 2.3 Vervoermiddel

Aan de respondenten die in de afgelopen twaalf maanden minstens één keer de Dorpsstraat hebben bezocht, is gevraagd hoe ze de laatste keer dat ze dat deden het grootste deel van de weg ernaartoe hebben afgelegd. De uitkomst staat in tabel 2.4. Iets meer dan de helft blijkt de auto te hebben gebruikt, één op de drie heeft de fiets genomen en één op de acht is er naar toe gelopen.

Tabel 2.4 Vervoermiddel waarmee respondent de laatste keer dat hij de Dorpsstraat bezocht het grootste deel van de weg ernaartoe heeft afgelegd, absoluut en in %.

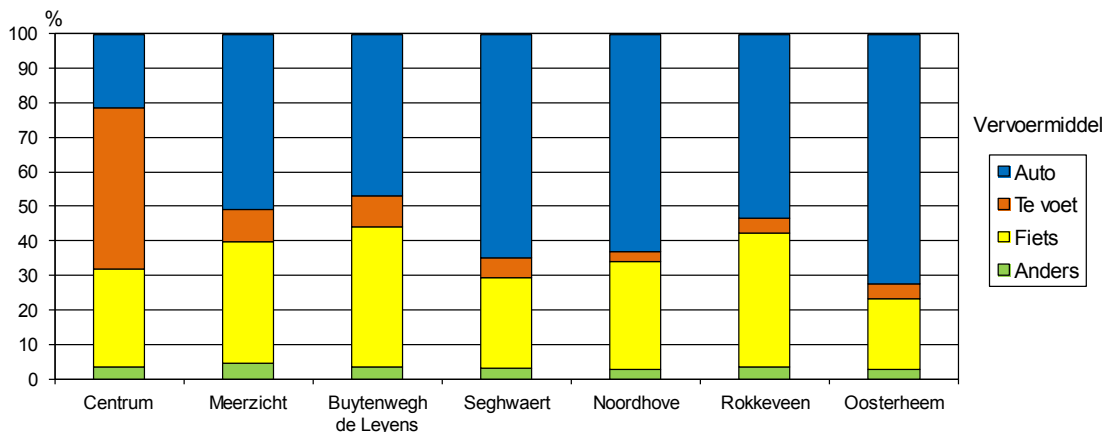
Betreft alleen de respondenten die de Dorpsstraat in de afgelopen twaalf maanden wel eens hebben bezocht maar er niet wonen.

Vervoermiddel	Absoluut	In %
Auto	538	52,3
Openbaar vervoer	15	1,5
Te voet	124	12,1
Fiets	331	32,2
Bromfiets e.d.	8	0,8
Anders	12	1,2
Subtotaal	1.028	100,0
Weet niet	3	
Geen antwoord	25	
Totaal	1.056	

Van de respondenten die in Oosterheem wonen kwam meer dan 70% met de auto naar de Dorpsstraat. Van degenen die in de wijk Centrum wonen is bijna de helft (47%) er naar toe gelopen. Zie voor meer details over de relatie tussen de woonwijk enerzijds en het vervoermiddel naar de Dorpsstraat anderzijds bijlage 8 en grafiek 2.4.

Grafiek 2.4 Vervoermiddel waarmee respondent de laatste keer dat hij de Dorpsstraat bezocht het grootste deel van de weg ernaartoe heeft afgelegd, naar wijk, in %.

-Betreft alleen de respondenten die de Dorpsstraat in de afgelopen twaalf maanden wel eens hebben bezocht maar er niet wonen.  
-Exclusief de wijken Industriegebied en Buitengebied.



## 2.4 Parkeren

### 2.4.1 Mate van tevredenheid

Acht op de tien respondenten die er een mening over gaven, blijken tevreden of zelfs zeer tevreden te zijn over de parkeermogelijkheden voor auto's in en rond de Dorpsstraat. Zie tabel 2.5.

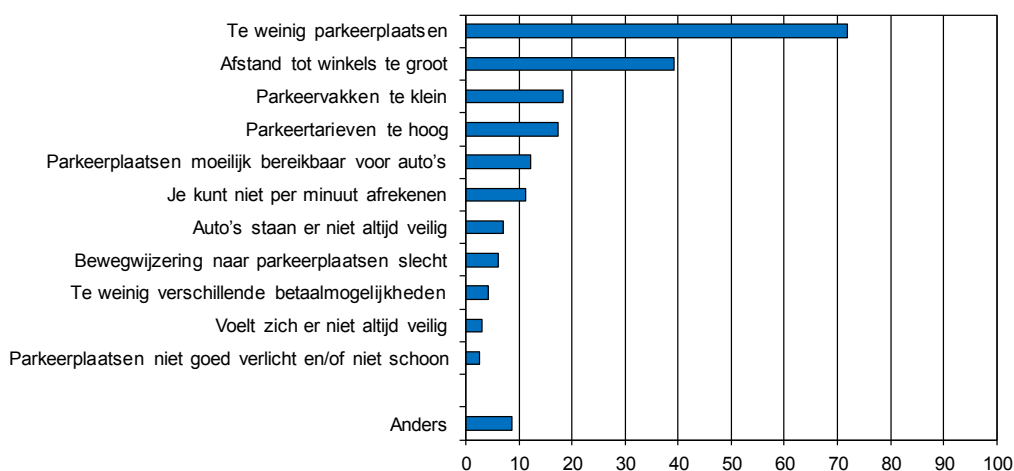
Tabel 2.5 Mate van tevredenheid over de parkeermogelijkheden voor auto's in en rond de Dorpsstraat, absoluut en in %.

Mate van tevredenheid	Absoluut	In %
Zeer tevreden	91	9,1
Tevreden	708	70,9
Ontevreden	176	17,6
Zeer ontevreden	24	2,4
Subtotaal	999	100,0
Geen mening	213	
Geen antwoord	23	
Totaal	1.235	

Aan de respondenten die niet tevreden zijn over de parkeermogelijkheden voor auto's in en rond de Dorpsstraat is gevraagd waarom dat zo is. Ze konden die vraag beantwoorden door één of meer van twaalf voorgeformuleerde redenen aan te kruisen (inclusief de mogelijkheid 'anders'). Bijna alle respondenten aan wie de vraag is gesteld (namelijk 196 van de 200) hebben hem beantwoord. De uitkomsten staan in bijlage 9. Zie ook grafiek 2.5. De veruit meest genoemde reden heeft betrekking op het aantal parkeerplaatsen: 72% van de (ontevreden) respondenten vindt dat er daarvan te weinig zijn. Op de tweede plaats komt, met 39%, de te grote afstand tot de winkels. Genoemde bijlage laat verder o.a. zien dat 17 respondenten, al of niet uitsluitend, het hokje 'anders' hebben aangekruist. Elk van deze respondenten heeft tevens genoteerd om welke andere reden(en) het gaat. Zie bijlage 10 voor hun antwoorden.

Grafiek 2.5 Redenen voor ontevredenheid over de parkeermogelijkheden voor auto's in en rond de Dorpsstraat, naar percentage respondenten die de betreffende reden noemen.

Betreft alleen de respondenten die (zeer) ontevreden zijn over die parkeermogelijkheden.



## 2.4.2 Afschaffen gratis parkeren

Het parkeren in en rond de Dorpsstraat is op de meeste plaatsen gratis. Wat zouden de respondenten die de Dorpsstraat in de afgelopen twaalf maanden wel eens hebben bezocht, doen als dit gratis parkeren zou worden afgeschaft? Zouden ze de Dorpsstraat dan toch blijven bezoeken? Bijlage 11 laat zien dat veruit de meesten, namelijk 84%, dat inderdaad zouden doen. Wel is het zo dat een aanzienlijk deel daarvan minder vaak dan voorheen zou gaan. Verder blijkt (zie bijlage 12) dat iets meer dan de helft (53%) van de respondenten die de Dorpsstraat ook bij afschaffing van het gratis parkeren blijven bezoeken, denken dat hun bezoeken dan wel korter worden.

Als de informatie uit de twee bijlagen wordt gecombineerd krijgen we tabel 2.6. Daaruit blijkt dat afschaffing van het gratis parkeren op bijna een derde van de huidige bezoekers van de Dorpsstraat geen negatieve invloed zou hebben: ze zouden (minstens) even veel en even lange bezoeken blijven afleggen. Een kleine minderheid (18%) daarentegen zou voortaan afzien van het bezoeken van de Dorpsstraat. Iets meer dan de helft zou hun bezoekfrequentie en/of de duur van hun bezoeken naar beneden bijstellen.

Tabel 2.6 Bezoek aan de Dorpsstraat bij afschaffen van gratis parkeren, absoluut en in %.

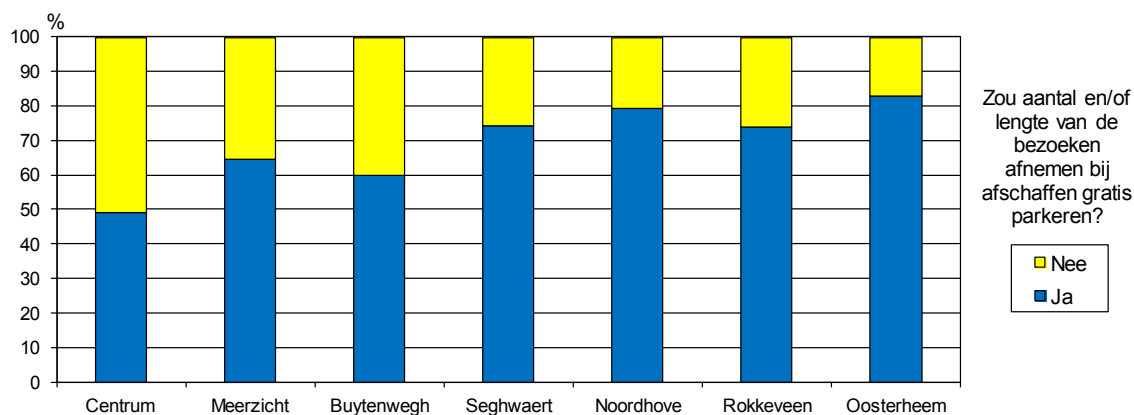
Betreft alleen de respondenten die de Dorpsstraat in de afgelopen twaalf maanden wel eens hebben bezocht maar er niet wonen.

Zou aantal en/of lengte van de bezoeken van respondent aan de Dorpsstraat afnemen bij afschaffen van gratis parkeren?	Absoluut	In %
Nee	264	31,1
Ja, zou Dorpsstraat minder vaak en/of korter per bezoek bezoeken	436	51,3
Ja, zou Dorpsstraat niet meer bezoeken	150	17,6
Subtotaal	850	100,0
Onbekend	206	
Totaal	1.056	

Volgens bijlage 13 en grafiek 2.6 hangen de gevolgen van het afschaffen van het gratis parkeren mede samen met de woonwijk van de respondenten. Het percentage dat verwacht de Dorpsstraat niet meer, minder vaak en/of korter te gaan bezoeken varieert van 49% voor de wijk Centrum tot 83% voor Oosterheem.

Grafiek 2.6 Bezoek aan de Dorpsstraat bij afschaffen van gratis parkeren, naar wijk, in %.

- Betreft alleen de respondenten die de Dorpsstraat in de afgelopen twaalf maanden wel eens hebben bezocht maar er niet wonen.
- Exclusief de wijken Industriegebied en Buitengebied.



## 2.5 Boodschappen doen

Van de respondenten met een mening ter zake gaf iets meer dan de helft te kennen de Dorpsstraat aantrekkelijk of zeer aantrekkelijk te vinden voor het doen van de dagelijkse boodschappen. Zie tabel 2.7.

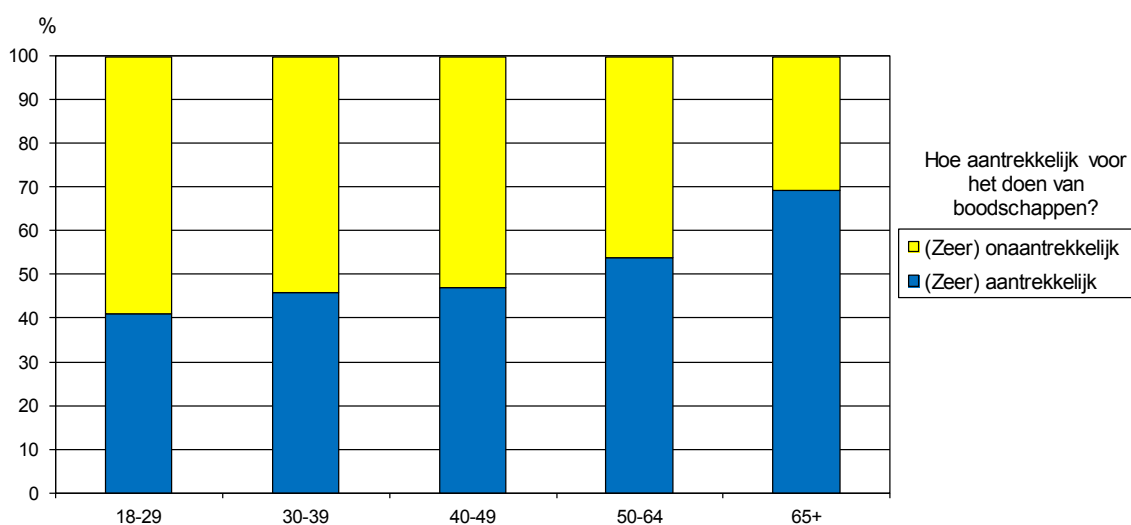
Tabel 2.7 Aantrekkelijkheid van de Dorpsstraat voor het doen van boodschappen, absoluut en in %.

Hoe aantrekkelijk vindt respondent de Dorpsstraat voor het doen van de dagelijkse boodschappen?	Absoluut	In %
Zeer aantrekkelijk	73	7,9
Aantrekkelijk	406	44,2
Onaantrekkelijk	374	40,7
Zeer onaantrekkelijk	66	7,2
Subtotaal	919	100,0
Geen mening	293	
Geen antwoord	23	
Totaal	1.235	

Het aandeel van de respondenten dat de Dorpsstraat (zeer) aantrekkelijk vindt voor het doen van de dagelijkse boodschappen neemt toe met de leeftijd: van circa 40% bij de jongeren (de 18-29 jarigen) naar zo'n 70% bij de 65-plussers. Zie bijlage 14 en grafiek 2.7.

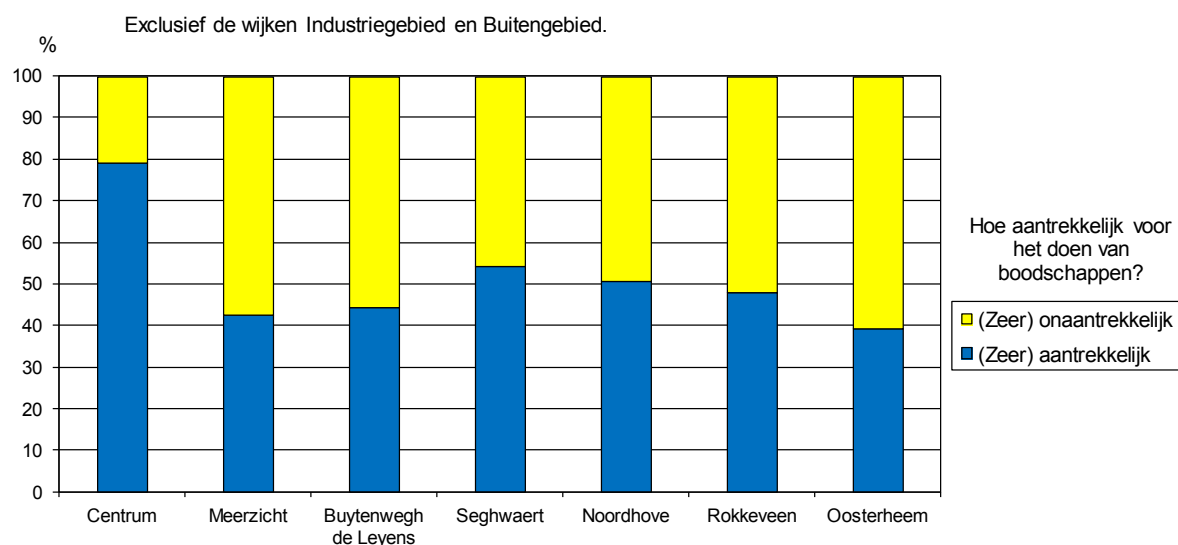


Grafiek 2.7 Aantrekkelijkheid van de Dorpsstraat voor het doen van boodschappen, naar leeftijd, in %.



Van de respondenten die in de wijk Centrum wonen vindt een veel groter deel de Dorpsstraat (zeer) aantrekkelijk voor het doen van de dagelijkse boodschappen dan van die welke in andere wijken wonen. Zie bijlage 15 en grafiek 2.8.

Grafiek 2.8 Aantrekkelijkheid van de Dorpsstraat voor het doen van boodschappen, naar wijk, in %.



De meeste van de respondenten die de Dorpsstraat (zeer) onaantrekkelijk vinden voor het doen van boodschappen hebben de (open) vraag beantwoord waarom ze dat vinden. Hun antwoorden staan in bijlage 16.

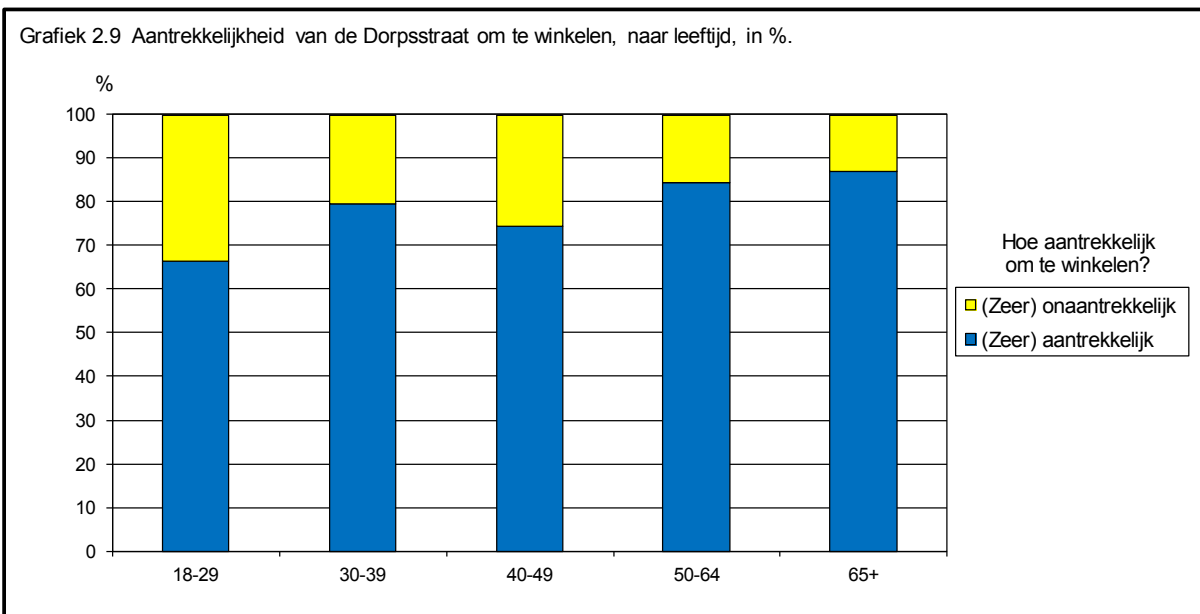
## 2.6 Winkelen

Een ruime meerderheid (80%) van de respondenten vindt de Dorpsstraat aantrekkelijk of zeer aantrekkelijk om er te winkelen. Zie tabel 2.8.

Tabel 2.8 Aantrekkelijkheid van de Dorpsstraat om te winkelen, absoluut en in %.

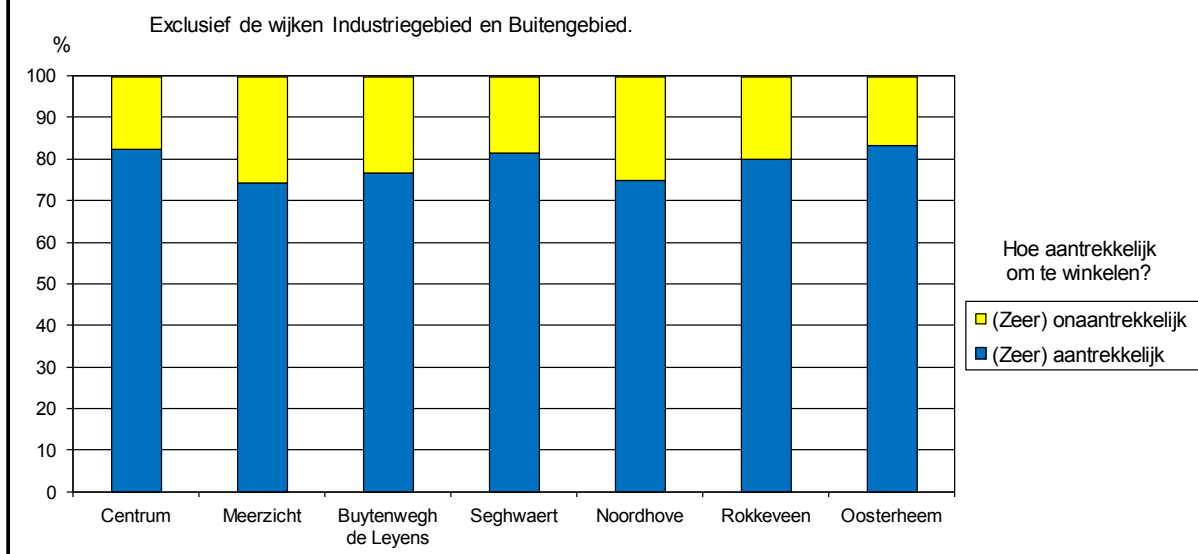
Hoe aantrekkelijk vindt respondent de Dorpsstraat om te winkelen?	Absoluut	In %
Zeer aantrekkelijk	83	8,0
Aantrekkelijk	744	72,0
Onaantrekkelijk	188	18,2
Zeer onaantrekkelijk	18	1,7
Subtotaal	1.033	100,0
Geen mening	180	
Geen antwoord	22	
Totaal	1.235	

Jongere respondenten (18-29 jaar) vinden de Dorpsstraat wat minder vaak (zeer) aantrekkelijk om er te winkelen dan de oudere leeftijdsklassen. Zie grafiek 2.9 en bijlage 17.



De aantrekkelijkheid als winkelgebied hangt niet of nauwelijks samen met de woonwijk van de respondenten. Zie grafiek 2.10 en bijlage 18.

Grafiek 2.10 Aantrekkelijkheid van de Dorpsstraat om te winkelen, naar wijk, in %.



De meeste van de respondenten die de Dorpsstraat (zeer) onaantrekkelijk vinden om te winkelen hebben de (open) vraag beantwoord waarom ze dat vinden. Hun antwoorden staan in bijlage 19.

### 3. BEZOEK AAN HET STADSHART

#### 3.1 Frequentie en duur

Volgens tabel 3.1 woont 1% van de respondenten in het Stadshart.

Tabel 3.1 Wonen in het Stadshart, absoluut en in %.

Woont respondent in het Stadshart?	Absoluut	In %
Ja	18	1,5
Nee	1.193	98,5
Subtotaal	1.211	100,0
Weet niet	3	
Geen antwoord	21	
Totaal	1.235	

Van de niet in het Stadshart wonende respondenten heeft bijna iedereen (99%) dat gebied in de twaalf maanden voorafgaande aan het onderzoek wel eens bezocht. Zie tabel 3.2. Als we de niet-bezoekers meetellen blijken de respondenten gemiddeld 5,2 bezoeken per maand aan het Stadshart te hebben gebracht.

Tabel 3.2 Aantal keer dat respondent in de afgelopen twaalf maanden gemiddeld per maand het Stadshart heeft bezocht, absoluut en in %.

Betreft alleen de respondenten die niet in het Stadshart wonen.

Gemiddeld aantal keer per maand	Absoluut	In %
Nul	16	1,4
Hooguit één	198	17,2
Twee	141	12,3
Drie	149	13,0
Vier	212	18,5
Vijf of meer	433	37,7
Subtotaal	1.149	100,0
Geen antwoord *)	44	
Totaal	1.193	

Maximum aantal keer: 30

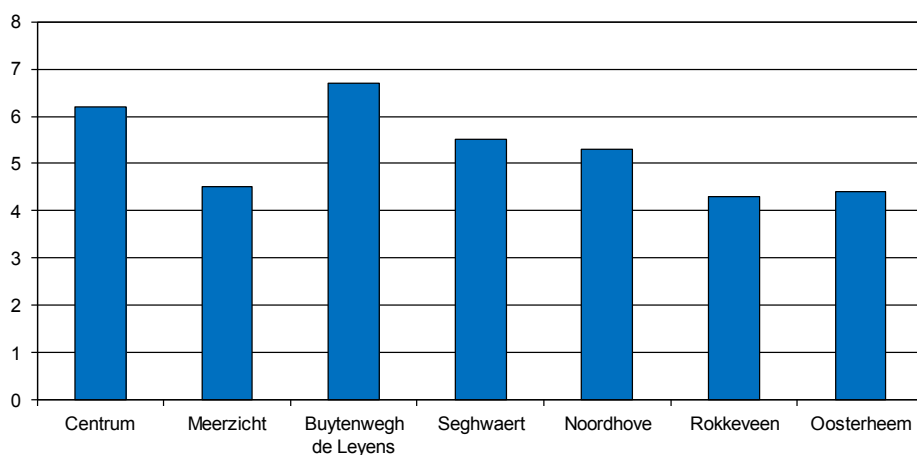
Gemiddeld aantal keer: 5,2 (Hierbij is 'hooguit één keer' als één keer geteld)

\*) Inclusief 19 respondenten die het Stadshart weliswaar vaker dan gemiddeld één keer per maand hebben bezocht, maar niet hebben genoteerd hoe vaak precies.

De in de wijk Buytenwegh de Leyens wonende respondenten hebben het Stadshart het vaakst bezocht, namelijk per respondent gemiddeld 6,7 keer per maand. Zie verder bijlage 20 en grafiek 3.1.

Grafiek 3.1 Gemiddeld aantal bezoeken per respondent per maand aan het Stadshart in de afgelopen twaalf maanden, naar wijk.

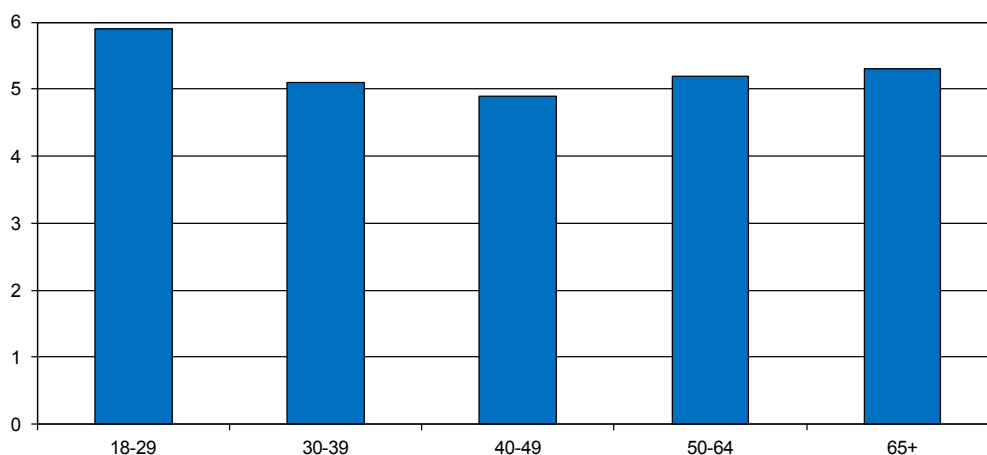
-Betreft alleen de respondenten die niet in het Stadshart wonen.  
-Exclusief de wijken Industriegebied en Buitengebied.



De respondenten in de jongste leeftijdsklasse (de 18-29 jarigen) bezochten het Stadshart iets vaker dan die in de oudere leeftijdsklassen. Zie bijlage 21 en grafiek 3.2.

Grafiek 3.2 Gemiddeld aantal bezoeken per respondent per maand aan het Stadshart in de afgelopen twaalf maanden, naar leeftijd.

Betreft alleen de respondenten die niet in het Stadshart wonen.



Tabel 3.3 laat zien dat voor 29% van de respondenten die het Stadshart bezochten hun laatste bezoek (exclusief de reistijd) minder dan een uur in beslag nam; voor 31% duurde het bezoek daarentegen minstens twee uur. Het gemiddelde duurde 83 minuten.

Tabel 3.3 Aantal minuten dat het laatste bezoek (exclusief de reistijd) aan het Stadshart duurde, absoluut en in %.

Betreft alleen de respondenten die het Stadshart in de afgelopen twaalf maanden wel eens hebben bezocht maar er niet wonen.

Duur van het bezoek in minuten	Absoluut	In %
< 30	83	7,4
30 - 59	238	21,3
60 - 89	321	28,8
90 – 119	126	11,3
> 119	347	31,1
Subtotaal	1.115	100,0
Geen antwoord	37	
Totaal	1.152	

Minimum aantal minuten: 2

Maximum aantal minuten: 540

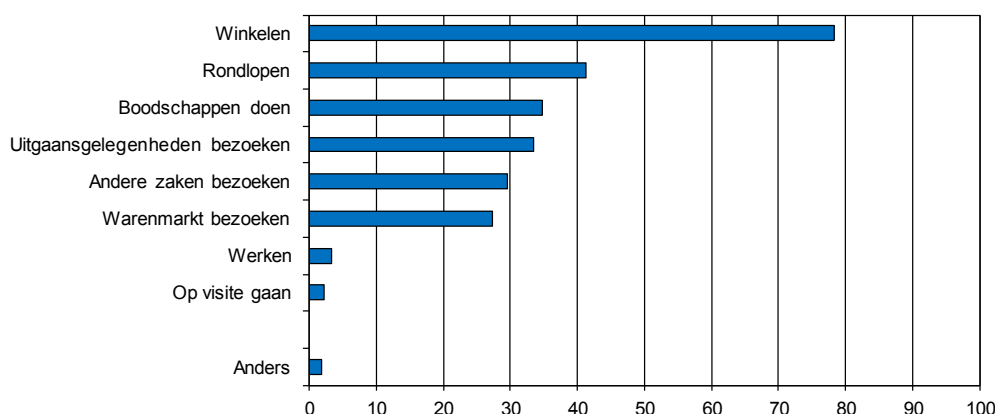
Gemiddeld aantal minuten: 83

### 3.2 Doel

Aan de respondenten die de afgelopen twaalf maanden wel eens naar het Stadshart zijn geweest, is gevraagd wat ze daar tijdens hun laatste bezoek hebben gedaan. Ze konden die vraag beantwoorden door één of meer van negen voorgeformuleerde activiteiten aan te kruisen (inclusief de mogelijkheid 'anders'). Op één na hebben alle respondenten aan wie de vraag is gesteld hem beantwoord. Daarvan blijkt 78% tijdens het laatste bezoek, al of niet uitsluitend, te hebben gewinkeld (d.w.z. als klant andere winkels te hebben bezocht dan die voor de dagelijkse boodschappen). Waarmee die activiteit het hoogste scoort. Op visite gaan in het Stadshart scoort, met slechts 2%, het laagst. Zie voor de overige uitkomsten bijlage 22 en grafiek 3.3.

Grafiek 3.3 Mogelijke activiteiten in het Stadshart, naar percentage respondenten die de betreffende activiteit tijdens het laatste bezoek aan het Stadshart hebben ondernomen.\*)

Betreft alleen de respondenten die het Stadshart in de afgelopen twaalf maanden wel eens hebben bezocht maar er niet wonen.



\*) Zie voor de volledige formulering van de activiteiten vraag 121 van het enquêteformulier (bijlage 1).

### 3.3 Vervoermiddel

Aan de respondenten die in de afgelopen twaalf maanden minstens één keer het Stadshart hebben bezocht, is gevraagd hoe ze de laatste keer dat ze dat deden het grootste deel van de weg ernaartoe hebben afgelegd. Bijna 60% blijkt de auto te hebben gebruikt, terwijl één op de vier de fiets heeft genomen. Zie verder tabel 3.4.

Tabel 3.4 Vervoermiddel waarmee respondent de laatste keer dat hij het Stadshart bezocht het grootste deel van de weg ernaartoe heeft afgelegd, absoluut en in %.

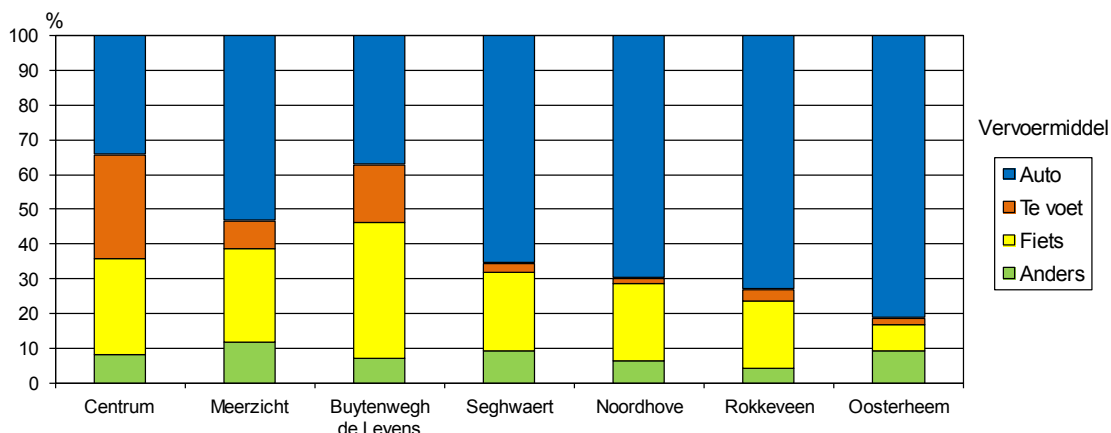
Betreft alleen de respondenten die het Stadshart in de afgelopen twaalf maanden wel eens hebben bezocht maar er niet wonen.

Vervoermiddel	Absoluut	In %
Auto	665	59,3
Openbaar vervoer	65	5,8
Te voet	100	8,9
Fiets	268	23,9
Bromfiets e.d.	13	1,2
Anders	10	0,9
Subtotaal	1.121	100,0
Weet niet	4	
Geen antwoord	27	
Totaal	1.152	

Van de respondenten die in Oosterheem wonen kwam meer dan 80% met de auto naar het Stadshart. Van degenen die in de wijk Centrum wonen is dat maar een derde. Zie voor meer details over de relatie tussen de woonwijk enerzijds en het vervoermiddel naar het Stadshart anderzijds bijlage 23 en grafiek 3.4.

Grafiek 3.4 Vervoermiddel waarmee respondent de laatste keer dat hij het Stadshart bezocht het grootste deel van de weg ernaartoe heeft afgelegd, naar wijk, in %.

-Betreft alleen de respondenten die het Stadshart in de afgelopen twaalf maanden wel eens hebben bezocht maar er niet wonen.  
-Exclusief de wijken Industriegebied en Buitengebied.



### 3.4 Parkeren

#### 3.4.1 Mate van tevredenheid

Bijna alle respondenten (97%) die er een mening over gaven, blijken tevreden of zelfs zeer tevreden te zijn over de parkeermogelijkheden voor auto's in en rond het Stadshart. Zie tabel 3.5.

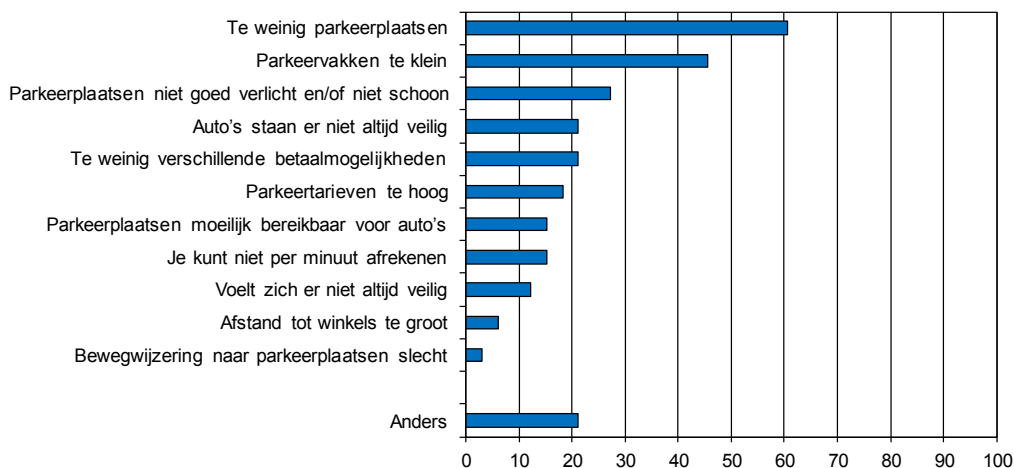
Tabel 3.5 Mate van tevredenheid over de parkeermogelijkheden voor auto's in en rond het Stadshart absoluut en in %.

Mate van tevredenheid	Absoluut	In %
Zeer tevreden	395	36,1
Tevreden	665	60,7
Ontevreden	26	2,4
Zeer ontevreden	9	0,8
Subtotaal	1.095	100,0
Geen mening	118	
Geen antwoord	22	
Totaal	1.235	

Aan de respondenten die niet tevreden zijn over de parkeermogelijkheden voor auto's in en rond het Stadshart is gevraagd waarom dat zo is. Ze konden die vraag beantwoorden door één of meer van twaalf voorgeformuleerde redenen aan te kruisen (inclusief de mogelijkheid 'anders'). Bijna alle respondenten aan wie de vraag is gesteld (namelijk 33 van de 35) hebben hem beantwoord. De uitkomsten staan in bijlage 24. Zie ook grafiek 3.5. De meest genoemde reden heeft betrekking op het aantal parkeerplaatsen: 61% van de (ontevreden) respondenten vindt dat er daarvan te weinig zijn. Op de tweede plaats komt, met 45%, de te kleine omvang van de parkeervakken. Genoemde bijlage laat verder o.a. zien dat 7 respondenten, al of niet uitsluitend, het hokje 'anders' hebben aangekruist. Elk van deze respondenten heeft tevens genoteerd om welke andere reden(en) het gaat. Zie bijlage 25 voor hun antwoorden.

Grafiek 3.5 Redenen voor ontevredenheid over de parkeermogelijkheden voor auto's in en rond het Stadshart, naar percentage respondenten die de betreffende reden noemen.

Betreft alleen de respondenten die (zeer) ontevreden zijn over die parkeermogelijkheden.





## 2.4.2 Afschaffen gratis parkeren

In de parkeergarages van het Stadshart kan men de eerste drie uur gratis parkeren. Wat zouden de respondenten die het Stadshart in de afgelopen twaalf maanden wel eens hebben bezocht, doen als dit gratis parkeren zou worden afgeschaft? Zouden ze het gebied dan toch blijven bezoeken? Bijlage 26 laat zien dat veruit de meesten, namelijk 89%, dat inderdaad zouden doen. Wel is het zo dat een aanzienlijk deel daarvan minder vaak dan voorheen zou gaan. Verder blijkt (zie bijlage 27) dat het merendeel (68%) van de respondenten die het Stadshart ook bij afschaffing van het gratis parkeren blijven bezoeken, denken dat hun bezoeken dan wel korter worden.

Als de informatie uit de twee bijlagen wordt gecombineerd krijgen we tabel 3.6. Daaruit blijkt dat afschaffing van het gratis parkeren op bijna een kwart van de huidige bezoekers van het Stadshart geen negatieve invloed zou hebben: ze zouden (minstens) even veel en even lange bezoeken blijven afleggen. Een kleine minderheid (12%) daarentegen zou voortaan afzien van het bezoeken van het Stadshart. Ongeveer twee derde zou hun bezoekfrequentie en/of de duur van hun bezoeken naar beneden bijstellen.

Tabel 3.6 Bezoek aan het Stadshart bij afschaffen van gratis parkeren, absoluut en in %.

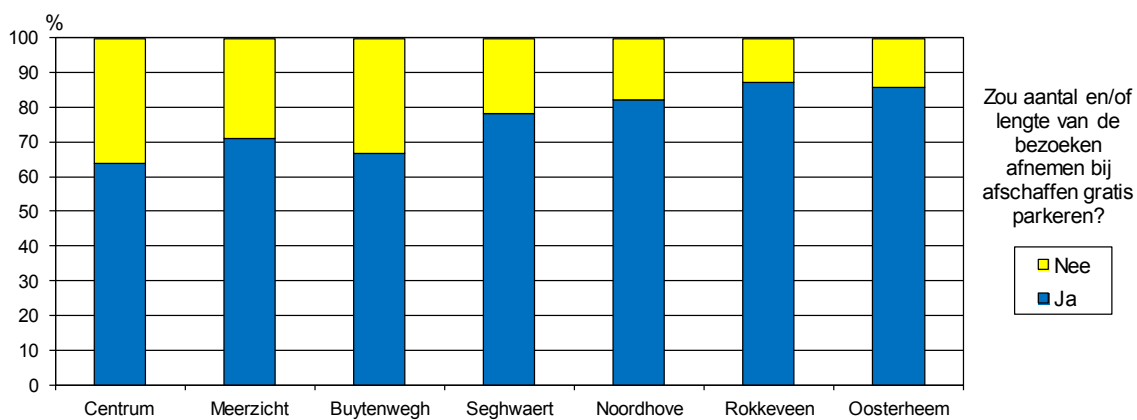
Betreft alleen de respondenten die het Stadshart in de afgelopen twaalf maanden wel eens hebben bezocht maar er niet wonen.

Zou aantal en/of lengte van de bezoeken van respondent aan het Stadshart afnemen bij afschaffen van gratis parkeren?	Absoluut	In %
Nee	221	22,5
Ja, zou Stadshart minder vaak en/of korter per bezoek bezoeken	639	65,1
Ja, zou Stadshart niet meer bezoeken	122	12,4
Subtotaal	982	100,0
Onbekend	170	
Totaal	1.152	

Volgens bijlage 28 en grafiek 3.6 hangen de gevolgen van het afschaffen van het gratis parkeren mede samen met de woonwijk van de respondenten. Het percentage dat verwacht het Stadshart niet meer, minder vaak en/of korter te gaan bezoeken varieert van 64% voor de wijk Centrum tot 87% voor Rokkeveen.

Grafiek 3.6 Bezoek aan het Stadshart bij afschaffen van gratis parkeren naar wijk, in %.

-Betreft alleen de respondenten die het Stadshart in de afgelopen twaalf maanden wel eens hebben bezocht maar er niet wonen.  
 -Exclusief de wijken Industriegebied en Buitengebied.



### 3.5 Boodschappen doen

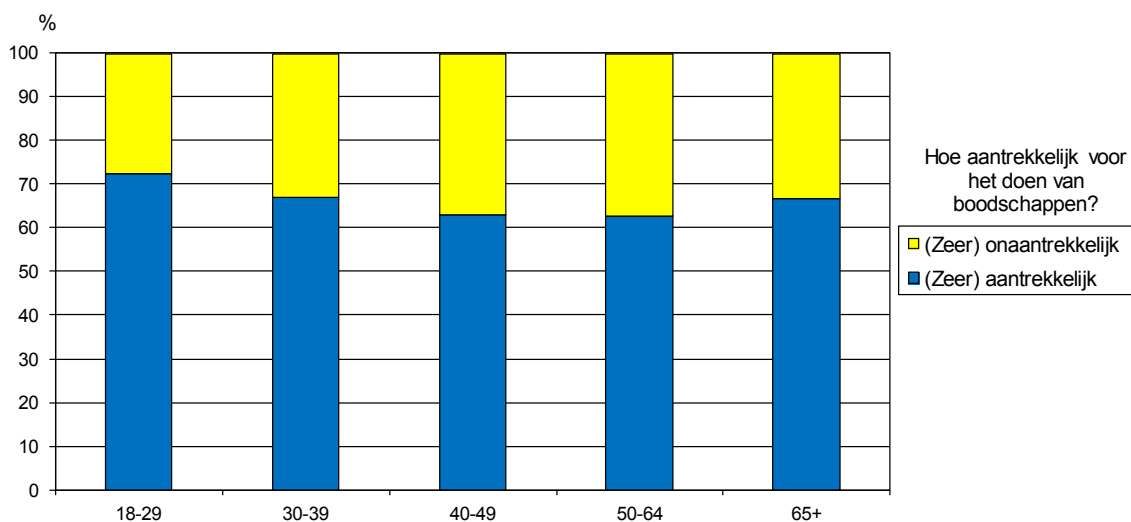
Van de respondenten met een mening ter zake gaf twee derde te kennen het Stadshart aantrekkelijk of zeer aantrekkelijk te vinden voor het doen van de dagelijkse boodschappen. Zie tabel 3.7.

Tabel 3.7 Aantrekkelijkheid van het Stadshart voor het doen van boodschappen, absoluut en in %.

Hoe aantrekkelijk vindt respondent het Stadshart voor het doen van de dagelijkse boodschappen?	Absoluut	In %
Zeer aantrekkelijk	150	14,2
Aantrekkelijk	541	51,1
Onaantrekkelijk	317	30,0
Zeer onaantrekkelijk	50	4,7
Subtotaal	1.058	100,0
Geen mening	155	
Geen antwoord	22	
Totaal	1.235	

Het aandeel van de respondenten dat het Stadshart (zeer) aantrekkelijk vindt voor het doen van de dagelijkse boodschappen hangt slechts in zeer geringe mate samen met de leeftijd. Zie bijlage 29 en grafiek 3.7.

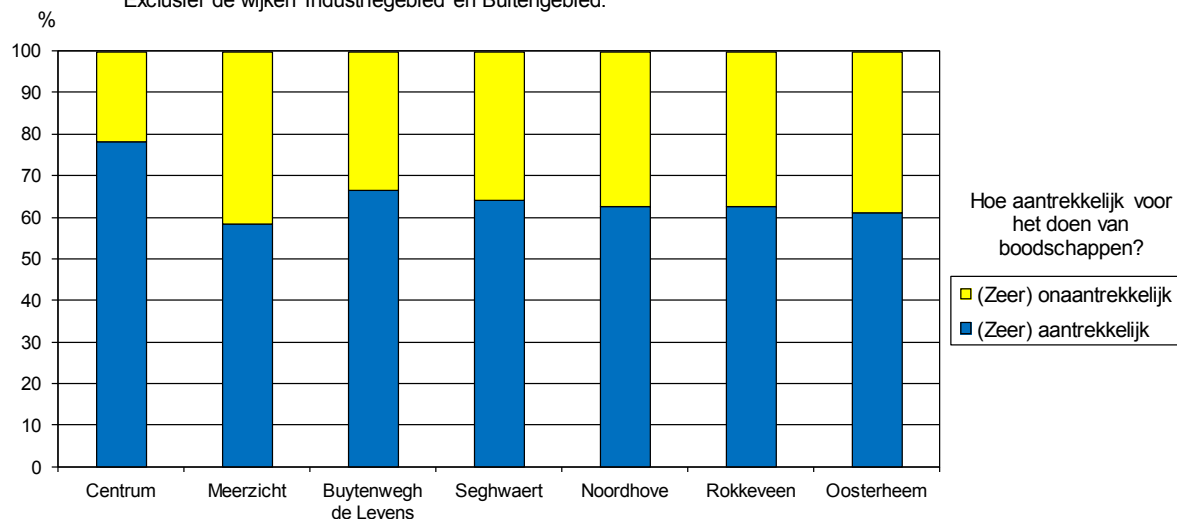
Grafiek 3.7 Aantrekkelijkheid van het Stadshart voor het doen van boodschappen, naar leeftijd, in %.



Ook de woonwijk van de respondenten is, volgens bijlage 30 en grafiek 3.8, van weinig belang. Het enige wat opvalt is dat het percentage respondenten dat het Stadshart (zeer) aantrekkelijk vindt voor het doen van boodschappen in de wijk Centrum wat hoger is dan in de andere wijken.

Grafiek 3.8 Aantrekkelijkheid van het Stadshart voor het doen van boodschappen, naar wijk, in %.

Exclusief de wijken Industriegebied en Buitengebied.



De meeste van de respondenten die het Stadshart (zeer) onaantrekkelijk vinden voor het doen van boodschappen hebben de (open) vraag beantwoord waarom ze dat vinden. Hun antwoorden staan in bijlage 31.

### 3.6 Winkelen

Uit tabel 3.8 blijkt dat veruit de meeste respondenten (94%) het Stadshart aantrekkelijk of

zeer aantrekkelijk vinden om er te winkelen. De bijlagen 32 en 33 laten zien dat dit percentage geen samenhang vertoont met de leeftijd en de woonwijk van de respondenten.

Tabel 3.8 Aantrekkelijkheid van het Stadshart om te winkelen, absoluut en in %.

Hoe aantrekkelijk vindt respondent het Stadshart om te winkelen?	Absoluut	In %
Zeer aantrekkelijk	267	23,3
Aantrekkelijk	804	70,3
Onaantrekkelijk	65	5,7
Zeer onaantrekkelijk	8	0,7
Subtotaal	1.144	100,0
Geen mening	73	
Geen antwoord	18	
Totaal	1.235	

Bijna alle respondenten die het Stadshart (zeer) onaantrekkelijk vinden om te winkelen hebben de (open) vraag beantwoord waarom ze dat vinden. Hun antwoorden staan in bijlage 34.

# BIJLAGEN



## **Bijlage 1.**

### **Gedeelte van de vragenlijst van de (witte) omnibusenquête 2011.**

Betreft alleen de vragen over het onderwerp bezoek aan Dorpsstraat en Stadshart.

#### **BEZOEK AAN DE ZOETERMEERSE DORPSSTRAAT**

**106. Woont u in de Dorpsstraat?**

- 1. ja → ga naar vraag 113
- 2. nee

**107. Hoe vaak ongeveer heeft u in de afgelopen twaalf maanden gemiddeld per maand de Dorpsstraat bezocht?**

LET OP: bezoeken in verband met uw werk ook meetellen.

- 1. nul keer → ga naar vraag 113
- 2. hooguit één keer per maand
- 3. vaker, namelijk ongeveer ..... keer per maand

**108. Wat heeft u de laatste keer dat u de Dorpsstraat bezocht, daar gedaan?**

LET OP: meer antwoorden mogelijk.

- gewerkt
- als klant winkels voor de dagelijkse boodschappen bezocht (supermarkt, bakker e.d.)
- als klant andere winkels bezocht (kledingzaak, boekhandel e.d.)
- als klant uitgaansgelegenheden bezocht (restaurant, cafetaria, café, terras e.d.)
- als klant andere zaken bezocht (bank, makelaar, kapper e.d.)
- op visite geweest
- rondgelopen of rondgekeken
- anders

**109. Hoe heeft u de laatste keer dat u de Dorpsstraat bezocht, het grootste deel van de weg ernaartoe afgelegd?**

LET OP: het 'grootste' deel, dus slechts één hokje aankruisen.

- 1. met de auto
- 2. met het openbaar vervoer
- 3. te voet
- 4. met de fiets
- 5. met de bromfiets e.d.
- 6. anders
- 7. weet niet

**110. Hoeveel minuten ongeveer duurde uw laatste bezoek aan de Dorpsstraat?**

LET OP: alleen het bezoek zelf, dus de reistijd niet meerekenen.

ongeveer ..... minuten

**111. Het parkeren in en rond de Dorpsstraat is op de meeste plaatsen gratis.**

**Stel dat dit gratis parkeren zou worden afgeschaft, zou u de Dorpsstraat dan toch blijven bezoeken?**

- 1. ja, nog even vaak
- 2. ja, maar minder vaak
- 3. nee → ga naar vraag 113
- 4. weet niet → ga naar vraag 113

**112. Zouden uw bezoeken aan de Dorpsstraat korter worden bij afschaffing van het gratis parkeren?**

- 1. ja
- 2. nee
- 3. weet niet

**113. In de Dorpsstraat kunt u zowel de dagelijkse boodschappen doen als winkelen.**

**Hoe aantrekkelijk vindt u de Dorpsstraat voor het doen van de dagelijkse boodschappen?**

- 1. zeer aantrekkelijk → ga naar vraag 115
- 2. aantrekkelijk → ga naar vraag 115
- 3. onaantrekkelijk
- 4. zeer onaantrekkelijk
- 5. geen mening → ga naar vraag 115

**114. Waarom vindt u de Dorpsstraat daarvoor (zeer) onaantrekkelijk?**

.....

**115. Hoe aantrekkelijk vindt u de Dorpsstraat om te winkelen**

- 1. zeer aantrekkelijk → ga naar vraag 117
- 2. aantrekkelijk → ga naar vraag 117
- 3. onaantrekkelijk
- 4. zeer onaantrekkelijk
- 5. geen mening → ga naar vraag 117

**116. Waarom vindt u de Dorpsstraat daarvoor (zeer) onaantrekkelijk?**

.....

**117. Hoe tevreden bent u over de parkeermogelijkheden voor auto's in en rond de Dorpsstraat?**

- 1. zeer tevreden → ga naar vraag 119
- 2. tevreden → ga naar vraag 119
- 3. ontevreden
- 4. zeer ontevreden
- 5. geen mening → ga naar vraag 119

**118. Waarom bent u daar (zeer) ontevreden over?**

LET OP: meer antwoorden mogelijk.

- de bewegwijzering naar de parkeerplaatsen is slecht
- de parkeerplaatsen zijn moeilijk bereikbaar voor auto's
- de afstand tot de winkels is te groot
- er zijn te weinig parkeerplaatsen
- de parkeerplaatsen zijn niet goed verlicht en/of niet schoon
- de parkeervakken zijn te klein
- de parkeertarieven zijn te hoog
- je kunt niet per minuut afrekenen
- er zijn te weinig verschillende betaalmogelijkheden
- de auto's staan er niet altijd veilig
- ik voel me er niet altijd veilig
- anders, namelijk: .....



## BEZOEK AAN HET ZOETERMEERSE STADSHART

### 119. Woont u in het Stadshart?

- 1. ja → ga naar vraag 126
- 2. nee
- 3. weet niet → ga naar vraag 126

### 120. Hoe vaak ongeveer heeft u in de afgelopen twaalf maanden gemiddeld per maand het Stadshart bezocht?

LET OP: bezoeken in verband met uw werk ook meetellen.

- 1. nul keer → ga naar vraag 126
- 2. hooguit één keer per maand
- 3. vaker, namelijk ongeveer ..... keer per maand

### 121. Wat heeft u de laatste keer dat u het Stadshart bezocht, daar gedaan?

LET OP: meer antwoorden mogelijk.

- gewerkt
- als klant de warenmarkt bezocht
- als klant winkels voor de dagelijkse boodschappen bezocht (supermarkt, bakker e.d.)
- als klant andere winkels bezocht (kledingzaak, boekhandel e.d.)
- als klant uitgaansgelegenheden bezocht (restaurant, cafetaria, café, terras, disco, bioscoop, stadstheater e.d.)
- als klant andere zaken bezocht (bank, makelaar, stadhuis, bibliotheek, sportschool, kapper e.d.)
- op visite geweest
- rondgelopen of rondgekeken
- anders

### 122. Hoe heeft u de laatste keer dat u het Stadshart bezocht, het grootste deel van de weg ernaartoe afgelegd?

LET OP: het 'grootste' deel, dus slechts één hokje aankruisen.

- 1. met de auto
- 2. met het openbaar vervoer
- 3. te voet
- 4. met de fiets
- 5. met de bromfiets e.d.
- 6. anders
- 7. weet niet

### 123. Hoeveel minuten ongeveer duurde uw laatste bezoek aan het Stadshart?

LET OP: alleen het bezoek zelf, dus de reistijd niet meerekenen.

ongeveer ..... minuten

### 124. In de parkeergarages van het Stadshart kunt u de eerste drie uur gratis parkeren.

**Stel dat dit gratis parkeren zou worden afgeschaft, zou u het Stadshart dan toch blijven bezoeken?**

- 1. ja, nog even vaak
- 2. ja, maar minder vaak
- 3. nee → ga naar vraag 126
- 4. weet niet → ga naar vraag 126

### 125. Zouden uw bezoeken aan het Stadshart korter worden bij afschaffing van het gratis parkeren?

- 1. ja
- 2. nee
- 3. weet niet

126. In het Stadshart kunt u zowel de dagelijkse boodschappen doen als winkelen.

Hoe aantrekkelijk vindt u het Stadshart voor het doen van de dagelijkse boodschappen?

- 1. zeer aantrekkelijk → ga naar vraag 128
- 2. aantrekkelijk → ga naar vraag 128
- 3. onaantrekkelijk
- 4. zeer onaantrekkelijk
- 5. geen mening → ga naar vraag 128

127. **Waarom vindt u het Stadshart daarvoor (zeer) onaantrekkelijk?**

.....

128. Hoe aantrekkelijk vindt u het Stadshart om te winkelen?

- 1. zeer aantrekkelijk → ga naar vraag 130
- 2. aantrekkelijk → ga naar vraag 130
- 3. onaantrekkelijk
- 4. zeer onaantrekkelijk
- 5. geen mening → ga naar vraag 130

129. **Waarom vindt u het Stadshart daarvoor (zeer) onaantrekkelijk?**

.....

130. Hoe tevreden bent u over de parkeermogelijkheden voor auto's in en rond het Stadshart?

- 1. zeer tevreden → ga naar vraag 132
- 2. tevreden → ga naar vraag 132
- 3. ontevreden
- 4. zeer ontevreden
- 5. geen mening → ga naar vraag 132

131. **Waarom bent u daar (zeer) ontevreden over?**

LET OP: meer antwoorden mogelijk.

- de bewegwijzering naar de parkeerplaatsen is slecht
- de parkeerplaatsen zijn moeilijk bereikbaar voor auto's
- de afstand tot de winkels is te groot
- er zijn te weinig parkeerplaatsen
- de parkeerplaatsen zijn niet goed verlicht en/of niet schoon
- de parkeervakken zijn te klein
- de parkeertarieven zijn te hoog
- je kunt niet per minuut afrekenen
- er zijn te weinig verschillende betaalmogelijkheden
- de auto's staan er niet altijd veilig
- ik voel me er niet altijd veilig
- anders, namelijk: .....

## Bijlage 2. Populatie, steekproef, veldwerk en respons.

Voor de (schriftelijke) enquête zijn per 19 juli 2011 uit de bevolkingsadministratie drie steekproeven getrokken van elk 2.000 Zoetermeeders die per 1 september 2011 18 jaar of ouder waren en niet in een zogenaamd bijzonder woongebouw (zoals een bejaardenoord, gevangenis of een gezinsvervangend tehuis) of in een woonwagen woonden. Drie steekproeven, omdat het aantal vragen zo groot was dat het beter leek ze over drie vragenlijsten te verdelen. De vragen over het bezoek aan de Dorpsstraat en het Stadshart zijn opgenomen in het zogenaamde witte formulier (de andere formulieren zijn geel respectievelijk groen).

De vragenlijsten zijn, in de periode van 22 september t/m 14 oktober 2011, door een team van koeriers persoonlijk bij de mensen afgegeven en enkele dagen later weer opgehaald. Van de 2.000 met het witte formulier benaderde personen hebben er 1.260 in voldoende mate meegewerkt. Voor het onderwerp Dorpsstraat en Stadshart is de respons 1.235. Vijfentwintig respondenten hebben het betreffende vragenblok namelijk helemaal overgeslagen. De respons voor het onderdeel Dorpsstraat en Stadshart komt daarmee op 62%.

In de volgende tabel zijn de Zoetermeerse bevolking, de steekproefeenheden en de respondenten naast elkaar gezet naar de gecombineerde kenmerken leeftijd en geslacht. Geconcludeerd kan worden dat de drie verdelingen enigermate van elkaar afwijken. De verschillen zijn echter niet zo groot dat ze aanleiding gaven de uitkomsten van de enquête daarvoor, via altijd discutabele herwegingen, aan te passen.

Geslacht en leeftijd, in %, van:

- de Zoetermeerse bevolking van 18 jaar en ouder (per 1-1-2011);
- de personen in de steekproef (per 1-1-2012);
- de respondenten (volgens opgave van de respondent).

Geslacht + leeftijd	Bevolking	Personen in steekproef	Respondenten
Man 18 < 30	9,9	8,8	5,2
Vrouw 18 < 30	9,6	9,6	6,1
Man 30 < 40	7,6	7,4	6,2
Vrouw 30 < 40	8,0	7,2	8,2
Man 40 < 50	9,1	9,4	8,9
Vrouw 40 < 50	10,2	9,0	11,3
Man 50+	21,6	24,0	25,7
Vrouw 50+	23,8	24,9	28,3
Totaal	100,0	100,0	100,0
Aantal	95.723	2.000	1.202 *)

\*) 33 van de 1.235 respondenten hebben geslacht en/of leeftijd niet opgegeven.

### **Bijlage 3. Betrouwbaarheid en nauwkeurigheid.**

De in dit verslag opgenomen uitkomsten hebben betrekking op de 1.235 respondenten of op bepaalde categorieën daarvan. Over de 'werkelijkheid', dat wil zeggen de situatie in de totale populatie van Zoetermeerse 18-plussers (begin 2011 bijna 96.000 personen), kunnen alleen uitspraken worden gedaan in de vorm van schattingen.

Dit kan in de vorm van puntschattingen en intervallschattingen. Bij een puntschatting, dat wil zeggen een schatting in de vorm van één getal, ligt het voor de hand als benadering van de werkelijkheid het getal uit de enquête te nemen. Wanneer in de respons bijvoorbeeld 40% een bepaald gedrag vertoont, wordt dan aangenomen dat dit ook in de populatie 40% zal zijn.

Een dergelijke puntschatting van een percentage zal bijna altijd in meer of mindere mate van de werkelijkheid afwijken.

De kans op een verkeerde schatting kan aanzienlijk worden teruggebracht door de werkelijkheid te schatten in de vorm van intervallen (intervallschattingen). Het is daarbij, met behulp van statistische formules, mogelijk de grootte van een interval zodanig rond de enquête-uitkomst (bijvoorbeeld rond een percentage) te kiezen dat met een bepaalde mate van zekerheid (veelal 'betrouwbaarheid' genoemd) kan worden aangenomen dat het werkelijke percentage zich binnen dat interval bevindt.

In onderstaande tabel is voor verschillende aantallen respondenten en voor verschillende percentages weergegeven wat de nauwkeurigheidsmarges zijn. Het gaat daarbij om de marges bij 95% betrouwbaarheid. Dit betekent dat als de steekproeftrekking en het onderzoek vele malen zouden worden herhaald, het berekende nauwkeurigheidinterval in minstens 95 van de 100 gevallen de werkelijke waarde zou bevatten.

Enkele voorbeelden ter verduidelijking:

- stel dat van alle (1.235) respondenten 30% opvatting A aanhangt. In werkelijkheid (dus in de totale populatie Zoetermeesters van 18 jaar en ouder) zal dit percentage dan met 95% zekerheid liggen tussen 27,4% en 32,6%.
- stel dat van alle respondenten er 50 gedrag X vertonen. Als van deze 50 personen 60% van het vrouwelijk geslacht is dan kan met 95% zekerheid gesteld worden dat van alle Zoetermeerse 18-plussers die gedrag X vertonen tussen de 46,4% en 73,6% een vrouw is.

Procentpunten waarmee de werkelijke percentages (dus die in de populatie) maximaal kunnen afwijken van die in de respons. (Bij een betrouwbaarheidsniveau van 95%)

Aantal respondenten	Percentages in de respons				
	10% of 90%	20% of 80%	30% of 70%	40% of 60%	50%
50	8,3	11,1	12,7	13,6	13,9
100	5,9	7,8	9,0	9,6	9,8
200	4,2	5,5	6,4	6,8	6,9
300	3,4	4,5	5,2	5,5	5,7
400	2,9	3,9	4,5	4,8	4,9
500	2,6	3,5	4,0	4,3	4,4
600	2,4	3,2	3,7	3,9	4,0
700	2,2	3,0	3,4	3,6	3,7
800	2,1	2,8	3,2	3,4	3,5
900	2,0	2,6	3,0	3,2	3,3
1.000	1,9	2,5	2,8	3,0	3,1
1.100	1,8	2,4	2,7	2,9	3,0
1.200	1,7	2,3	2,6	2,8	2,8
1.235	1,7	2,2	2,6	2,7	2,8

#### **Bijlage 4. Achtergrondkenmerken.**

Met betrekking tot de achtergrond van de respondenten zijn in de omnibusenquête over de volgende elf kenmerken vragen gesteld:

- geslacht;
- leeftijd;
- samenstelling van het huishouden waartoe men behoort;
- grootte van het huishouden waartoe men behoort;
- de plaats die men inneemt in het huishouden;
- opleidingsniveau;
- aantal uren dat men betaald werk verricht;
- persoonlijke situatie (werkzaam, student, AOW'er, etc.);
- inkomen van het huishouden waartoe men behoort;
- aantal leden van het huishouden dat een inkomen heeft;
- etniciteit.

Daarnaast is van de meeste respondenten ook nog bekend in welke wijk, buurt en subbuurt ze wonen. In tegenstelling tot de andere achtergrondkenmerken zijn deze geografische gegevens niet gebaseerd op de enquêtevragen maar ontleend aan de bevolkingsadministratie.

**Bijlage 5.****Gemiddeld aantal bezoeken per respondent per maand aan de Dorpsstraat in de afgelopen twaalf maanden, naar wijk.**

-Betreft alleen de respondenten die niet in de Dorpsstraat wonen.

-Exclusief de wijken Industriegebied en Buitengebied.

Wijk	Gemiddeld aantal bezoeken	Aantal respondenten
Centrum	7,9	151
Meerzicht	2,0	127
Buytenwegh de Leyens	2,2	187
Seghwaert	2,9	162
Noordhove	2,4	78
Rokkeveen	3,1	218
Oosterheem	2,0	159
Totaal	3,2	1.082

**Bijlage 6****Gemiddeld aantal bezoeken per respondent per maand aan de Dorpsstraat in de afgelopen twaalf maanden, naar leeftijd.**

Betreft alleen de respondenten die niet in de Dorpsstraat wonen.

Wijk	Gemiddeld aantal bezoeken	Aantal respondenten
18-29	2,7	130
30-39	2,4	165
40-49	3,0	223
50-64	3,4	418
65+	4,6	187
Totaal	3,3	1.123

**Bijlage 7.****Activiteiten die respondent tijdens het laatste bezoek aan de Dorpsstraat heeft ondernomen, absoluut en in %.**

Betreft alleen de respondenten die de Dorpsstraat in de afgelopen twaalf maanden wel eens hebben bezocht maar er niet wonen.

Activiteiten	Absoluut	In % van het aantal respondenten (1.055)
Gewerkt	15	1,4
Als klant winkels voor de dagelijkse boodschappen bezocht (supermarkt, bakker e.d.)	422	40,0
Als klant andere winkels bezocht (kledingzaak, boekhandel e.d.)	600	56,9
Als klant uitgaansgelegenheden bezocht (restaurant, cafetaria, café, terras e.d.)	427	40,5
Als klant andere zaken bezocht (bank, makelaar, kapper e.d.)	126	11,9
Op visite geweest	22	2,1
Rondgelopen of rondgekeken	502	47,6
Anders	68	6,4

**Bijlage 8.****Vervoermiddel waarmee respondent de laatste keer dat hij de Dorpsstraat bezocht het grootste deel van de weg ernaartoe heeft afgelegd, naar wijk, in %.**

-Betreft alleen de respondenten die de Dorpsstraat in de afgelopen twaalf maanden wel eens hebben bezocht maar er niet wonen.

-Exclusief de wijken Industriegebied en Buitengebied.

Wijk	Vervoermiddel				Totaal	Aantal respondenten
	Auto	Te voet	Fiets	Anders		
Centrum	21,2	46,7	28,5	3,6	100,0	137
Meerzicht	50,9	9,3	35,2	4,6	100,0	108
Buytenwegh de Leyens	46,7	9,0	40,7	3,6	100,0	167
Seghwaert	64,7	6,0	26,0	3,3	100,0	150
Noordhove	63,0	2,7	31,5	2,7	100,0	73
Rokkeveen	53,3	4,5	38,7	3,5	100,0	199
Oosterheem	72,5	4,3	20,3	2,9	100,0	138
Totaal	52,6	11,8	32,1	3,5	100,0	972

## Bijlage 9.

### Redenen waarom respondent (zeer) ontevreden is over de parkeermogelijkheden voor auto's in en rond de Dorpsstraat, absoluut en in %.

Betreft alleen de respondenten die hierover (zeer) ontevreden zijn.

Redenen	Absoluut	In % van het aantal respondenten (152)
De bewegwijzering naar de parkeerplaatsen is slecht	12	6,1
De parkeerplaatsen zijn moeilijk bereikbaar voor auto's	24	12,2
De afstand tot de winkels is te groot	77	39,3
Er zijn te weinig parkeerplaatsen	141	71,9
De parkeerplaatsen zijn niet goed verlicht en/of niet schoon	5	2,6
De parkeervakken zijn te klein	36	18,4
De parkeertarieven zijn te hoog	34	17,3
Je kunt niet per minuut afrekenen	22	11,2
Er zijn te weinig verschillende betaalmogelijkheden	8	4,1
De auto's staan er niet altijd veilig	14	7,1
Respondent voelt zich er niet altijd veilig	6	3,1
Anders	17	8,7

## Bijlage 10.

### Antwoorden op de vraag welke andere reden(en) respondent heeft voor de ontevredenheid over de parkeermogelijkheden voor auto's in en rond de Dorpsstraat.

Van de respondenten die ontevreden of zeer ontevreden zijn over de parkeermogelijkheden voor auto's in en rond de Dorpsstraat, hebben er 17 te kennen gegeven dat ze hiervoor (al of niet uitsluitend) andere redenen hebben dan de elf in de vragenlijst expliciet voorgelegde redenen. Elk van hen ook genoteerd om welke andere redenen het gaat. Hun antwoorden volgen hieronder.

- Alleen bereikbaar met een personenauto.
- Blauwe zone is niet altijd duidelijk en een direct uitgeschreven boete vrij hoog.
- Blauwe zone.
- Het is niet altijd gratis, gratis is vol!
- Ivm hoogte auto beperkt parkeren.
- Je moet steeds de parkeerschijf gebruiken (korte kant Dorpsstraat) dus niet altijd handig.
- Met rolstoel moet je steile helling nemen, gaat niet alleen.
- Moet gratis zijn.
- Moet ik voor parkeren betalen.
- Niet gratis parkeren, andere winkels centrum wel.
- Onduidelijkheid bij combinatie blauwe zone / betaald parkeren.
- Op invalidenplekken staan regelmatig bestuurders zonder kaart.
- Parkeren moet 100% gratis zijn!
- Te weinig invalidenparkeerplaatsen.
- Te weinig invalidenplaatsen en te veel auto's die er niet horen te staan en te weinig controle hierop.
- Voor werk is 3 uur te kort parkeren en daarnaast zijn alle plekken voor de hele dag gratis snel vol.
- Waarom niet de eerste 3 uur gratis?



**Bijlage 11.****Bezoek aan de Dorpsstraat bij afschaffen van gratis parkeren, absoluut en in %.**

Betreft alleen de respondenten die de Dorpsstraat in de afgelopen twaalf maanden wel eens hebben bezocht maar er niet wonen.

Stel dat het gratis parkeren zou worden afgeschaft, zou respondent de Dorpsstraat dan toch blijven bezoeken?	Absoluut	In %
Ja, nog even vaak	351	37,0
Ja, maar minder vaak	447	47,2
Nee	150	15,8
Subtotaal	948	100,0
Weet niet	93	
Geen antwoord	15	
Totaal	1.056	

**Bijlage 12.****Lengte van bezoeken aan de Dorpsstraat bij afschaffen van gratis parkeren, absoluut en in %.**

Betreft alleen de respondenten waarvoor geldt:

- ze hebben de Dorpsstraat in de afgelopen twaalf maanden wel eens bezocht maar ze wonen er niet;
- ze zouden de Dorpsstraat bij afschaffen van gratis parkeren blijven bezoeken.

Zouden de bezoeken van respondent aan de Dorpsstraat korter worden bij afschaffing van het gratis parkeren?	Absoluut	In %
Ja	374	53,4
Nee	326	46,6
Subtotaal	700	100,0
Weet niet	95	
Geen antwoord	3	
Totaal	798	

**Bijlage 13.****Bezoek aan de Dorpsstraat bij afschaffen van gratis parkeren, naar wijk, in %.**

-Betreft alleen de respondenten die de Dorpsstraat in de afgelopen twaalf maanden wel eens hebben bezocht maar er niet wonen.

-Exclusief de wijken Industriegebied en Buitengebied.

Zou aantal en/of lengte van de bezoeken van respondent aan de Dorpsstraat afnemen bij afschaffen van gratis parkeren?					
Wijk	Nee	Ja, zou Dorpsstraat minder vaak en/of korter per bezoek bezoeken	Ja, zou Dorpsstraat niet meer bezoeken	Totaal	Aantal respondenten
Centrum	50,9	36,6	12,5	100,0	112
Meerzicht	35,2	55,7	9,1	100,0	88
Buytenwegh de Leyens	39,9	45,7	14,5	100,0	138
Seghwaert	25,6	52,8	21,6	100,0	125
Noordhove	20,6	58,7	20,6	100,0	63
Rokkeveen	25,9	57,4	16,7	100,0	162
Oosterheem	17,1	58,1	24,8	100,0	117
Totaal	31,1	51,8	17,1	100,0	805

**Bijlage 14.****Aantrekkelijkheid van de Dorpsstraat voor het doen van boodschappen, naar leeftijd, in %.**

Hoe aantrekkelijk vindt respondent de Dorpsstraat voor het doen van de dagelijkse boodschappen?	Leeftijd					Totaal
	18-29	30-39	40-49	50-64	65+	
(Zeer) aantrekkelijk	41,0	45,8	47,2	53,9	69,3	51,8
(Zeer) onaantrekkelijk	59,0	54,2	52,8	46,1	30,7	48,2
Totaal	100,0	100,0	100,0	100,0	100,0	100,0
Aantal respondenten	105	144	193	334	127	903

## Bijlage 15.

### Aantrekkelijkheid van de Dorpsstraat voor het doen van boodschappen, naar wijk, in %.

Exclusief de wijken Industriegebied en Buitengebied.

Wijk	Hoe aantrekkelijk vindt respondent de Dorpsstraat voor het doen van de dagelijkse boodschappen?		Totaal	Aantal respondenten
	(Zeer) aantrekkelijk	(Zeer) onaantrekkelijk		
Centrum	79,3	20,7	100,0	140
Meerzicht	42,6	57,4	100,0	101
Buytenwegh de Leyens	44,3	55,7	100,0	140
Seghwaert	54,2	45,8	100,0	131
Noordhove	50,7	49,3	100,0	69
Rokkeveen	47,9	52,1	100,0	163
Oosterheem	39,3	60,7	100,0	122
Totaal	51,7	48,3	100,0	866

## Bijlage 16

### Antwoorden op de vraag waarom respondent de Dorpsstraat (zeer) onaantrekkelijk vindt voor het doen van de dagelijkse boodschappen.

Van de 440 respondenten die hebben aangegeven de Dorpsstraat onaantrekkelijk of zeer onaantrekkelijk te vinden voor het doen van de dagelijkse boodschappen hebben er 401 de vraag beantwoord waarom dat zo is. Hun antwoorden volgen hieronder.

- Aan de kant van de Pilatusdam te weinig parkeergelegenheid (vooral in het weekend).
- Afleveren van de boodschappen bij de auto is onhandig.
- Afstand auto-supermarkt.
- Afstand autoparkeerplaats/winkel.
- Afstand en grootte van de supermarkt.
- Afstand parkeergelegenheid.
- Afstand parkeren - winkels te groot.
- Afstand parkeren te groot voor boodschappen.
- Afstand parkeren winkels te groot.
- Afstand supermarkt naar parkeerplaats.
- Afstand te groot.
- Afstand te groot.
- Afstand tot parkeerplaats.
- Afstand tot parkeren.
- Afstand winkel-parkeren.
- Afstand winkel-parkeren.
- Afstand winkels - parkeerplaats is te groot.
- Afstand winkels-parkeren te groot, Hoogvliet te klein.
- Afstand woning.
- Afstand.
- Alleen omdat er dichterbij voldoende winkels zijn voor de dagelijkse boodschappen.
- Alles te ver uit elkaar.
- Alles zit in het Stadshart.
- Als je in de buurt bent doe je je boodschappen erbij. Speciaal er naartoe voor je dagelijkse boodschappen, doe ik niet (te ver).
- Andere supermarkten dichterbij.
- Auto moeilijk bereikbaar met boodschappenkar.
- Auto staat te ver voor zware boodschappen + supermarkt is te klein.
- Auto staat ver van winkel af (Hoogvliet).
- Auto te ver met boodschappen.
- Auto te ver van winkel.

- Auto's te ver van winkels.
- Beperkt winkelaanbod voor dagelijkse boodschappen.
- Beperkt winkelaanbod.
- Bereikbaarheid m.b.t. parkeergelegenheid-winkel.
- Bereikbaarheid.
- Bet. parkeren, parkeerplaats ver weg.
- Betaald parkeren. Parkeermogelijkheden te beperkt.
- Bijv. Hoogvliet voor veel boodschappen staat de auto erg ver v/d winkel, voor kleine dingen bijv. bakker niet erg.
- Boodschappen doen wij in Oosterheem, dichterbij.
- Bv je auto staat ver van de supermarkt.
- C1000 & AH koop ik mijn boodschappen.
- Chaotische situatie voor het stallen van fietsen.
- Daar ik boodschappen in Meerzicht doe.
- Dagelijkse boodsch. doe ik liever in mijn eigen wijk.
- Dagelijkse boodschappen doe ik in het wijkwinkelcentrum.
- Dagelijkse boodschappen doe ik in mijn buurt.
- Dan zou ik met auto moeten. Nu is het om de hoek van mijn huis.
- Dat ligt niet direct in mijn buurt.
- De afstand / soort winkels.
- De afstand naar de auto met boodschappen te groot.
- De afstand tussen de parkeerplaatsen en de supermarkt is te groot.
- De dag-tot-dag winkels sterven uit (helaas).
- De Dorpsstraat is te ver weg.
- De geur in de supermarkt is vies, en ze hebben een kleine sortering.
- De Leyens is handiger voor ons.
- De straat is sfeerloos.
- De supermarkt in de buurt is makkelijker bereikbaar.
- De variatie aan winkels, dit kan beter.
- De winkelstraat is redelijk saai.
- Dichter bij huis is makkelijker.
- Dichter bij huis voor dagelijkse boodschappen beter!
- Dichterbij zijn betere supermarkten.
- Die boodschappen doe ik dichtbij huis.
- Dit doe ik in mijn eigen tijd.
- Door de vele hindernissen op de stoepen.
- Door de week stil en geen sfeer.
- Doordat er zoveel panden te huur zijn, jammer!
- Dorpsstraat niet onaantrekkelijk maar ligt niet op route.
- Druk en vrij saai.
- Een parkeerplaats is te ver lopen met al de boodschappen.
- Eén supermarkt.
- Eigen wijkwinkelcentrum (Rokkeveen) voorziet in behoefte.
- Eigen winkelcentrum in de wijk is dichterbij en heeft ook alles.
- Er is geen (grote) supermarkt.
- Er is geen sfeer.
- Er is maar 1 supermarkt. Is niet echt in mijn buurt.
- Er wordt vrijwel niets gedaan.
- Er zijn betere alternatieven, geen echte noodzaak.
- Er zijn geen winkels die ik zoek en te ver.
- Er zijn voldoende voorzieningen in directe woonomgeving.
- Er zijn voordeligere dagelijkse boodschappen winkels.
- Er zitten hier winkels om de hoek.
- Ga in eigen wijk.
- Ga liever gewoon winkelen.
- Ga liever in eigen wijk.
- Ga liever naar supermarkt in de buurt ivm parkeren.
- Geen "ruimte" voor alle dagelijkse dingen.
- Geen A.H.
- Geen AH.
- Geen Albert Heijn.
- Geen bijzondere winkel en geen parkeermogelijkheid dichtbij.
- Geen fijne supermarkt.
- Geen fijne supermarkten.
- Geen geweldig aanbod.
- Geen gewenste supermarkt aanwezig.
- Geen gezelligheid, weinig leuke winkeltjes.

- Geen goede supermarkt, winkels zijn vrijdagavond gesloten.
- Geen goede winkels voor dagelijkse boodschappen.
- Geen goede winkels.
- Geen grote supermarkt.
- Geen juiste winkels.
- Geen leuke winkels.
- Geen loopgebied alleen.
- Geen makkelijke parkeerplaatsen in de buurt.
- Geen meerwaarde tov eigen buurtwinkelcentrum.
- Geen sfeer.
- Geen variatie in supermarkten.
- Gering aanbod winkels voor deze boodschappen.
- Gesjouw met boodschappen, buurtwinkelcentrum dichterbij.
- Grote afstand van supermarkt naar auto.
- Haal de dagelijkse boodschappen in eigen wijk.
- Heb alles in eigen buurt aanwezig.
- Heb hier in de wijk zelf winkels waar ik boodschappen doe.
- Heb supermarkt om de hoek +/- 100 m.
- Heb zelf winkels in de buurt waar ik de dagelijkse boodschappen doe.
- Heeft weinig te bieden.
- Het is erg ver weg.
- Het is jammer dat het niet grenst aan Stadshart en OV slecht bereikbaar.
- Het is ouwelijk, heeft niet echt een sfeer, je bent snel uitgekeken.
- Het is saai.
- Het is te ver weg van huis.
- Het is ver van mijn huis (Rokkeveen).
- Hoogvliet direct in de buurt.
- Hoogvliet is niet mijn ideale supermarkt.
- Hoogvliet niet makkelijk met kar naar de auto, Aldi veel te klein parkeerterrein.
- Iets te ver voor dagelijkse boodschappen.
- Ik ben een Digros- en C1000-bezoeker.
- Ik doe boodschappen dicht bij huis.
- Ik doe de dagelijkse boodschappen bij mij om de hoek.
- Ik doe mijn dagelijkse boodschappen in onze wijk.
- Ik ga alleen naar natuurwinkel en ecomarkt.
- Ik ga liever bij mij in de buurt boodschappen doen! Is dichterbij!
- Ik heb de winkel dicht bij huis.
- Ik heb een dagelijkse boodschappen winkel in de buurt.
- Ik vind de buurtsupermarkt, AH Noordhove handiger omdat het dichtbij huis is.
- Ik wil graag dichtbij supermarkt parkeren (bij voorkeur AH).
- Ik woon er niet echt in de buurt.
- Ik woon in De Leyens - afstand.
- Ik woon in een andere wijk, dus haal ik boodschappen daar.
- Ik woon in Noordhove dus dagelijkse boodschappen doe ik niet. Het lijkt net of de "Gemeente" de Dorpsstraat een beetje heeft lopen pesten want dan was het weer opgebroken straat, dan mocht je er niet meer fietsen en straks vragen ze parkeergeld.
- In De Leyens zit in het winkelcentrum ook van alles.
- Is niet in mijn buurt.
- Is saai.
- Is te klein.
- Is te ver weg. Genoeg supermarkten in de buurt.
- Is veel verder dan het winkelcentrum in De Leyens (mijn wijk).
- Ivm parkeren.
- Je kunt er overdag niet fietsen of sjouwen met karretjes naar parkeerplaats.
- Je kunt niet dichtbij de supermarkt parkeren voor grote boodschappen.
- Je wilt boodschappen doen als je gepakt + gezakt erbij loopt moet je uitkijken voor de fietsers en mensen die je ondersteboven lopen + zo gezellig is het niet.
- Kan dichtbij huidige woning alle boodschappen doen.
- Kan niet altijd dicht bij de supermarkt parkeren.
- Kan niet dichtbij genoeg parkeren om zware boodschappen in te laden, en elders zijn betere mogelijkheden.
- Kan niet dichtbij parkeren, helling op / af.
- Kan ook in eigen wijk en Stadshart is dichterbij.
- Ken alles vinden in het Stadshart + wijkwinkel.
- Klein assortiment.
- Kleine supermarkt met klein assortiment.
- Kleine supermarkt, en ik doe mijn dag. boodschappen elders, over 't algemeen.
- Kleine supermarkt.

- Lastig met de winkelwagentjes naar parkeerplaats.
- Lastig met winkelwagen bi auto komen.
- Lastig parkeren in de buurt van supermarkt.
- Lastig parkeren.
- Leegstand winkels, fietsverkeer.
- Leegstand, slecht onderhoud, ongezellige straat.
- Limited parking area.
- Loop afstand parkeerplaats-Hoogvliet met karretjes, gevaarlijke stalen trap is vaak glibberig.
- Loopafstand vanaf parkeerterrein.
- Lopen naar de auto, onoverzichtelijk.
- Maandag winkels gesloten.
- Makkelijker om dichtbij huis in grote supermarkt boodschappen te doen.
- Meestal gaan we naar Stadshart.
- Men moet de dagelijkse boodschappen te ver naar de auto brengen.
- Met boodschappenkar is lastig naar de auto te komen.
- Met de winkelwagentjes is het slecht lopen naar je auto! Je rolt naar beneden.
- Met winkelwagen erg moeilijk bij auto te komen!
- Met zware tassen verder lopen naar de auto.
- Moeilijk bereikbaar en parkeren.
- Niet alle winkels voorhanden.
- Niet alles te krijgen. Geen aantrekkelijke supermarkt.
- Niet de gewenste supermarkten.
- Niet de goede winkels.
- Niet de juiste supermarkt.
- Niet de supermarkt die ik bezoek en te ver weg.
- Niet dichtbij kunnen parkeren bij supermarkt.
- Niet genoeg keuze.
- Niet genoeg keuze.
- Niet gezellig / parkeergelegenheid ver van supermarkt.
- Niet gezellig en veel fietsers tussen de wandelende mensen.
- Niet goed toegankelijk.
- Niet handig: dagelijkse boodschappen doe ik in eigen wijk makkelijker.
- Niet het juiste aanbod.
- Niet in de buurt.
- Niet in de buurt.
- Niet in de route.
- Niet in woonwijk.
- Niet meer zo gezellig.
- Niet op de route.
- Niet praktisch, voor mij niet de juiste winkel(s).
- Niet ruim gesorteerd.
- Nooit geen parkeerplek en het is betaald.
- Omdat dichterbij ook alle faciliteiten zijn.
- Omdat er veel supermarkten zijn die veel beter te bereiken zijn.
- Omdat het te ver van mijn woning is.
- Omdat het uit mijn buurt ligt!
- Omdat ik elders boodschappen doe.
- Omdat ik er alleen heen ga voor een paar speciaalzaken.
- Omdat ik werk in Meerzicht en na late vergaderingen niet in de spits naar de Dorpsstraat ga, maar in Meerzicht winkel.
- Omdat mijn vaste supermarkt de AH is.
- Omdat Oosterheem nu al geschikt is voor de dagelijkse boodschappen en straks als het nieuwe winkelcentrum er is, nog meer!
- Omdat wij daarvoor ons eigen winkelcentrum benutten.
- Onduidelijke openingstijden koopavond.
- Ongezellig, oud, kleinschalig.
- Ongezellig.
- Ongezellig.
- Ongezellig.
- Onhandig parkeren, te druk.
- Onhandig parkeren.
- Onhandig parkeren/ver weg/lang lopen met zware tassen.
- Onoverzichtelijk, weinig parkeergelegenheid.
- Onveilig; slecht bereikbaar.
- Onvoldoende "interessante" winkels, geen variatie, vaak dure schoenen- of kledingwinkels.
- Onvoldoende aanbod c.q. keuze.
- Op andere locaties zijn makkelijke parkeergarages.

- Parkeergelegenheid is daarvoor niet gunstig.
- Parkeergelegenheid is ver weg.
- Parkeergelegenheid te ver lopen met volle kar.
- Parkeergelegenheid te ver verwijderd.
- Parkeergelegenheid.
- Parkeermogelijkheid/keuze van winkels.
- Parkeerplaatsen te ver en te weinig.
- Parkeerprobleem: auto te ver weg, eigen wijk is gemakkelijker.
- Parkeerproblemen boodschappen doe ik 1 x in de week.
- Parkeerproblemen.
- Parkeerterrein te klein, slecht bereikbaar, te ver weg met volle kar boodschappen.
- Parkeren en toegangswegen slecht.
- Parkeren is rustiger/verder weg.
- Parkeren niet voor de deur van de supermarkt. Dus sjouwen met zware tassen.
- Parkeren te ver van winkels, Stadshart aantrekkelijker.
- Parkeren.
- Per auto niet voor de deur.
- Qua ligging is het niet in de buurt en er is maar 1 supermarkt.
- Rommelig, ongezellig, en door activiteiten vaak geen beweegruiimte.
- Rommelig.
- Saai.
- Saai.
- Sfeerloos.
- Slecht aanbod voor dagelijkse boodschappen.
- Slecht bereik.
- Slecht bereikbaar, weinig keuze.
- Slecht bereikbaar, weinig parkeerplekken.
- Slecht bereikbaar.
- Slechte parkeermogelijkheden.
- Slechte parkeermogelijkheid.
- Slechts 1 supermarkt.
- Slechts 1 winkel.
- Stadshart (AH XL) heeft alles.
- Stadshart is beter; Dorpsstraat meer voor terras, eten, etc.
- Stadshart is groter, moderner.
- Steeds meer leegstand.
- Straalt niets uit.
- Supermarkt in eigen wijk is dichterbij.
- Te druk.
- Te druk.
- Te druk.
- Te druk.
- Te grote afstand parkeerplaats; andere winkelcentra beter.
- Te grote afstand.
- Te klein + te druk & parkeren.
- Te veel gesleep met boodschappen.
- Te veel nieuwbouw en niet het winkelaanbod dat ik zoek.
- Te veel sjouwen met je boodschappen.
- Te veel uit de buurt.
- Te ver bij eigen wijk vandaan.
- Te ver bij mijn huis vandaan.
- Te ver in vergelijking met dichterbij winkelcentrum.
- Te ver lopen en sjouwen met de boodschappen.
- Te ver lopen met boodschappen.
- Te ver lopen met de boodschappen.
- Te ver lopen met karretje/bodschappen.
- Te ver lopen met zware boodschappen, vaak erg druk op parkeerplaatsen.
- Te ver lopen naar parkeerplaats met zware boodschappen.
- Te ver lopen van winkels naar auto/te kleine supermarkt.
- Te ver uit de buurt.
- Te ver uit de route.
- Te ver van de auto parkeerplaats.
- Te ver van de woning.
- Te ver van huis - omslachtig.
- Te ver van huis & afstand parkeren tov supermarkt.
- Te ver van huis.
- Te ver van huis.





- Teveel gesleep met boodschappen naar de parkeerplaats.
- Teveel sjouwen met de boodschappen.
- Teveel wisseling van winkels, geen goede aansluiting met Stadshart.
- Type winkels.
- Veel leegstaande winkels.
- Veel leegstand/fietsers.
- Veel te ver weg van mijn woning.
- Ver van de parkeerplaats af en vaak geen plek.
- Ver weg, weinig supermarkten etc. dichtbij elkaar.
- Ver weg.
- Verbinding winkels/Dorpsstraat en parkeerplaats is slecht, trap of ver omlopen met helling.
- Verder van de winkels af parkeren.
- Verder weg dan 'eigen' supermarkt in de wijk.
- Vind ik saai.
- Vind minder winkels dan de stad.
- Voor boodschappen niet aantrekkelijk qua parkeren.
- Voor boodschappen zit bij ons alles om de hoek.
- Voor dagelijkse boodschappen heb ik een toegankelijk winkelcentrum in de buurt. De toegankelijkheid in de Dorpsstraat is minder.
- Voor dagelijkse zaken ga ik naar de supermarkt in de wijk (dichtbij). In Dorpsstraat niet de juiste supermarkt.
- Voorkeur alles in een pand of in directe omgeving.
- Weg naar parkeerplaats met boodschappenkar is onhandig.
- Weinig aanbod en AH XL dichtbij, verder naar auto lopen.
- Weinig aanbod.
- Weinig bijzonders om naartoe te gaan.
- Weinig keus in winkelketens, alleen Hoogvliet/Aldi.
- Weinig keuze van winkels, maar 1 supermarkt.
- Weinig mogelijkheden voor dagelijkse boodschap behalve Hoogvliet.
- Weinig parkeergelegenheden, dus ver sjouwen met boodschappen.
- Weinig winkels voor dagelijkse boodschappen en te ver weg van mijn huis.
- Wij vinden de Hoogvliet geen prettige supermarkt.
- Wij wonen in Meerzicht, dus winkelcentrum bij ons geven wij de voorkeur.
- Winkelaanbod.
- Winkelcentrum dicht bij huis.
- Winkelcentrum in onze woonwijk.
- Winkels directe omgeving woning.
- Winkels niet speciaal. Rokkeveen en Stadshart beter.
- Winkels tussen Vlamingstraat + Delftsewallen zijn weggehaald. Loopafstand tussen Bijdorp-Dorpsstraatwinkels is voor ouderen te lang.
- Winkels zijn klein in vergelijking met Stadshart.
- Woon boven winkelcentrum Meerzicht met alle winkels.
- Woon dicht bij andere supermarkt.
- Zeulen met boodschappen.
- Zijn niet heel veel en onbekende winkels.

## Bijlage 17

### Aantrekkelijkheid van de Dorpsstraat om te winkelen, naar leeftijd, in %.

Hoe aantrekkelijk vindt respondent de Dorpsstraat om te winkelen?	Leeftijd					Totaal
	18-29	30-39	40-49	50-64	65+	
(Zeer) aantrekkelijk	66,4	79,7	74,5	84,5	87,1	80,1
(Zeer) onaantrekkelijk	33,6	20,3	25,5	15,5	12,9	19,9
Totaal	100,0	100,0	100,0	100,0	100,0	100,0
Aantal respondenten	113	153	208	386	155	1.015

## Bijlage 18.

### Aantrekkelijkheid van de Dorpsstraat om te winkelen, naar wijk, in %.

Exclusief de wijken Industriegebied en Buitengebied.

Wijk	Hoe aantrekkelijk vindt respondent de Dorpsstraat om te winkelen?		Totaal	Aantal respondenten
	(Ze)er aantrekkelijk	(Ze)er onaantrekkelijk		
Centrum	82,6	17,4	100,0	144
Meerzicht	74,5	25,5	100,0	110
Buytenwegh de Leyens	76,8	23,2	100,0	164
Seghwaert	81,6	18,4	100,0	147
Noordhove	75,0	25,0	100,0	68
Rokkeveen	80,2	19,8	100,0	202
Oosterheem	83,3	16,7	100,0	138
Totaal	79,7	20,3	100,0	973

## Bijlage 19.

### Antwoorden op de vraag waarom respondent de Dorpsstraat (zeer) onaantrekkelijk vindt om te winkelen.

Van de 206 respondenten die hebben aangegeven de Dorpsstraat onaantrekkelijk of zeer onaantrekkelijk te vinden om er te winkelen hebben er 174 de vraag beantwoord waarom dat zo is. Hun antwoorden volgen hieronder.

- Aanbod in de winkels sluit maar beperkt aan bij interesses + ik kom daarvoor teveel in grote steden (Haarlem, Den Haag, Leiden).
- Aanbod van winkels.
- Al het oude wordt gesloopt.
- Alleen al voor alle fietsen.
- Alles zit in Stadshart.
- Armoedig/slechte kwaliteit.
- Ben er vaak maar steeds meer winkels zijn failliet of moeten helaas sluiten.
- Beperkt aanbod winkels.
- Beperkt assortiment.
- Bestrating vindt ik heel slecht.
- Betreft: vrijdagavond, veel winkels dicht, weinig publiek maakt ongezellig.
- Daar ik winkelen in Meerzicht doe.
- De enorme leegloop/stand van winkels geeft een armoedig gevoel en is erg ongezellig.
- De variatie aan winkels, dit kan beter.
- De weinige diversiteit.
- De winkels zijn niet interessant, op een enkeling na.
- De winkelstraat is redelijk saai.
- Door de week stil en geen sfeer.
- Eerst naar Stadshart.
- Er is geen goed aanbod van winkels.
- Er zijn geen grotere, voordeligere winkels zoals 'n H&M, V&D.
- Er zijn geen winkels waarvoor ik er heen zou gaan.
- Er zitten geen leuke en te weinig winkels. Ga liever naar het Stadshart.
- Er zitten twee leuke winkels.
- Fietsers, vroeger mocht je ook niet fietsen tussen 9 en 6 uur.
- Gebrek aan grote winkelketens.
- Geen aansluiting met Stadshart.
- Geen goed winkelbestand.
- Geen goede afspraken onder winkeliers, zoals één open ander niet, ongezellige indruk.
- Geen keus genoeg.
- Geen leuke winkels voor jongeren.
- Geen leuke winkels.

- Geen leuke winkels.
- Geen leuke winkels.
- Geen sfeer.
- Geen sfeer.
- Geen van mijn favoriete winkels.
- Heb niet veel met de winkels in de Dorpsstraat.
- Heel wat open stukken zonder winkels / oudere nieuwbouw in slechte staat / weinig specifieke winkels.
- Het aanbod.
- Het heeft te weinig winkels die ik leuk vind.
- Het is erg saai.
- Het is maar een kleine handel.
- Het is te veel gericht op de oudere (55+) inwoners van Zoetermeer.
- Het soort winkels.
- Het ziet er toch niet uit! En geen sfeer.
- Ik kom alleen voor de schoenenwinkel.
- Ik vind dat er geen aantrekkelijke winkels zijn voor mij.
- Ik vind de keuze te beperkt in vergelijking tot het Stadshart.
- Ik vind het niet gezellig.
- Ik vind het wat rommelig overkomen en niet zo gezellig.
- Ivm Stadshart is de Dorpsstraat saai.
- Je wilt boodschappen doen als je gepakt + gezakt erbij loopt moet je uitkijken voor de fietsers en mensen die je ondersteboven lopen + zo gezellig is het niet.
- Kan ook in eigen wijk en Stadshart is dichterbij.
- Keuze beperkt.
- Kledingwinkels zijn soms te exclusief, meer gangbare winkels zouden welkom zijn.
- Klein aanbod; gaan alleen voor gerichte aankopen.
- Leegstand winkels, fietsverkeer.
- Leegstand/weinig goede winkels.
- Meestal rustig niet zulke leuke winkels, maar 1 of 2 echt leuke.
- Minder belevenissen (zoals activiteiten).
- Minder keuze.
- Mogelijkheden, niet compleet t.o.v. Stadshart.
- Niet aantrekkelijk met openbaar vervoer.
- Niet alle soorten winkels aanwezig die ik bezoek.
- Niet de goede winkels.
- Niet echt gezellig.
- Niet echt ruimte zoals bij Stadshart.
- Niet genoeg aantrekkelijke winkels.
- Niet gezellig en veel fietsers tussen de wandelende mensen.
- Niet gezellig geen uitstraling.
- Niet gezellig, fietsers.
- Niet knus.
- Niet levendig; bovendien staan winkelpanden leeg.
- Niet veel keuze aan winkels.
- Niet voldoende kledingzaken naar smaak.
- Omdat ze daar alleen winkels hebben voor 'oude' mensen.
- Ongezellig, oud, kleinschalig.
- Ongezellig.
- Ongezellig.
- Oninteressante winkels.
- Onoverzichtelijk.
- Onveilig.
- Onvoldoende "interessante" winkels, geen variatie, vaak dure schoenen- of kledingwinkels.
- Onvoldoende keuze tov Stadshart.
- Onvoldoende winkels/variatie.
- Oude gevoel is weg, niet juiste winkels om altijd heen te gaan.
- Ouderwetse winkel.
- Over het algemeen duurdere winkels.
- Parkeergelegenheid ver weg.
- Parkeerplekken te ver weg.
- Parkeerproblemen, apart van Stadshart, slechte OV verbinding.
- Parkeren te ver van winkels, Stadshart aantrekkelijker.
- Parkeren ver weg.
- Rommelig, leegstand.
- Rommelig, ongezellig, en door activiteiten vaak geen beweegruimte.
- Rommelig; smal assortiment.
- Saai.

- Saai.
- Sfeerloos.
- Slecht bereik, niet gezellig.
- Slecht bereikbaar.
- Slecht parkeren.
- Smalle kleinere winkels, in vergelijking met Stadshart, wat om de hoek ligt.
- Stadshart heb je meer keus aan winkels.
- Stadshart heeft meer mogelijkheden.
- Stadshart heeft meer.
- Stadshart heeft veel betere winkels.
- Stadshart is aantrekkelijker.
- Stadshart is veel gezelliger en meer winkels.
- Te druk.
- Te klein aanbod.
- Te klein, te weinig keus.
- Te kleinschalig.
- Te veel nieuwbouw en niet het winkelaanbod dat ik zoek.
- Te ver van woonadres.
- Te ver weg te veel alternatieven dichterbij in de buurt.
- Te ver weg.
- Te weinig aanbod in vergelijking met Stadshart.
- Te weinig diversiteit in aanbod. Is wat verpauperd.
- Te weinig diversiteit, winkels staan (snel weer) leeg, doordeweeks is het druk met fietsers.
- Te weinig diversiteit.
- Te weinig interessante winkels.
- Te weinig keus.
- Te weinig kledingwinkels.
- Te weinig kwalitatief aanbod.
- Te weinig leuke boetieks.
- Te weinig leuke winkels.
- Te weinig leuke/mooie winkels.
- Te weinig variatie, te klein.
- Te weinig variatie.
- Te weinig variatie/aanbod.
- Te weinig winkels + te weinig keuze.
- Te weinig winkels bij elkaar.
- Te weinig winkels en ver lopen per winkel.
- Te weinig winkels waar onze keus op valt, veel duurdere kledingwinkels.
- Te weinig winkels.
- Te weinig winkels.
- Uiteindelijk eindigen we toch in het Stadshart. Eerst vergelijken en weinig aanbod voor tieners.
- Variatie aan winkels.
- Variatie winkels.
- Veel leegstaande winkels.
- Veel leegstand, soort winkels, beperkte keuze.
- Veel leegstand, vaak toch fietsers op zaterdag, geen connectie met Stadshart, je kan niet winkelend doorlopen.
- Veel leegstand.
- Veel leegstand.
- Veel wisseling van winkels.
- Veelal dure winkels en geen moderne of unieke zaken.
- Vind Stadshart prettiger.
- Vooral voor ouderen.
- Weinig aanbod.
- Weinig interessante winkel.
- Weinig keuze.
- Weinig leuke kledingzaken. Rest niet interessant.
- Weinig leuke winkels; bijv. weinig leuke kledingwinkels van grotere concerns.
- Weinig leuke winkels.
- Weinig leuke winkels.
- Weinig sfeer.
- Weinig tot geen herenkledingzaken.
- Weinig verscheidenheid.
- Weinig verschillende winkels.
- Weinig winkels naar mijn smaak.
- Weinig winkels van mijn smaak.
- Weinig winkels waar ik graag kom.

- Weinig winkels.
- Weinig winkels.
- Weinig winkels.
- Winkelaanbod - fietsers op straat.
- Winkelaanbod.
- Winkelaanbod.
- Winkelen doe ik in de grote steden waar alles zit.
- Winkels niet leuk.
- Zeer weinig goeie winkels.
- Zijn geen winkels die ik zoek.

**Bijlage 20.****Gemiddeld aantal bezoeken per respondent per maand aan het Stadshart in de afgelopen twaalf maanden, naar wijk.**

-Betreft alleen de respondenten die niet in het Stadshart wonen.

-Exclusief de wijken Industriegebied en Buitengebied.

Wijk	Gemiddeld aantal bezoeken	Aantal respondenten
Centrum	6,2	137
Meerzicht	4,5	126
Buytenwegh de Leyens	6,7	192
Seghwaert	5,5	167
Noordhove	5,3	79
Rokkeveen	4,3	221
Oosterheem	4,4	161
Totaal	5,3	1.083

**Bijlage 21.****Gemiddeld aantal bezoeken per respondent per maand aan het Stadshart in de afgelopen twaalf maanden, naar leeftijd.**

Betreft alleen de respondenten die niet in het Stadshart wonen.

Wijk	Gemiddeld aantal bezoeken	Aantal respondenten
18-29	5,9	127
30-39	5,1	164
40-49	4,9	232
50-64	5,2	423
65+	5,3	179
Totaal	5,2	1.125

**Bijlage 22.****Activiteiten die respondent tijdens het laatste bezoek aan het Stadshart heeft ondernomen, absoluut en in %.**

Betreft alleen de respondenten die het Stadshart in de afgelopen twaalf maanden wel eens hebben bezocht maar er niet wonen.

Activiteiten	Absoluut	In % van het aantal respondenten (1.151)
Gewerkt	39	3,4
Als klant de warenmarkt bezocht	314	27,3
Als klant winkels voor de dagelijkse boodschappen bezocht (supermarkt, bakker e.d.)	401	34,8
Als klant andere winkels bezocht (kledingzaak, boekhandel e.d.)	900	78,2
Als klant uitgaansgelegenheden bezocht (restaurant, cafetaria, café, terras, disco, bioscoop, stadstheater e.d.)	384	33,4
Als klant andere zaken bezocht (bank, makelaar, stadhuis, bibliotheek, sportschool, kapper e.d.)	341	29,6
Op visite geweest	26	2,3
Rondgelopen of rondgekeken	475	41,3
Anders	22	1,9

**Bijlage 23.****Vervoermiddel waarmee respondent de laatste keer dat hij het Stadshart bezocht het grootste deel van de weg ernaartoe heeft afgelegd, naar wijk, in %.**

-Betreft alleen de respondenten die het Stadshart in de afgelopen twaalf maanden wel eens hebben bezocht maar er niet wonen.

-Exclusief de wijken Industriegebied en Buitengebied.

Wijk	Vervoermiddel				Totaal	Aantal respondenten
	Auto	Te voet	Fiets	Anders		
Centrum	34,3	29,9	27,6	8,2	100,0	134
Meerzicht	53,2	7,9	27,0	11,9	100,0	126
Buytenwegh de Leyens	37,1	16,7	39,2	7,0	100,0	186
Seghwaert	65,6	2,5	22,5	9,4	100,0	160
Noordhove	70,0	1,3	22,5	6,3	100,0	80
Rokkeveen	73,0	3,3	19,4	4,3	100,0	211
Oosterheem	81,1	1,9	7,5	9,4	100,0	159
Totaal	59,3	9,1	23,8	7,9	100,0	1.056

## Bijlage 24.

### Redenen waarom respondent (zeer) ontevreden is over de parkeermogelijkheden voor auto's in en rond het Stadshart, absoluut en in %.

Betreft alleen de respondenten die hierover (zeer) ontevreden zijn.

Redenen	Absoluut	In % van het aantal respondenten (33)
De bewegwijzering naar de parkeerplaatsen is slecht	1	3,0
De parkeerplaatsen zijn moeilijk bereikbaar voor auto's	5	15,2
De afstand tot de winkels is te groot	2	6,1
Er zijn te weinig parkeerplaatsen	20	60,6
De parkeerplaatsen zijn niet goed verlicht en/of niet schoon	9	27,3
De parkeervakken zijn te klein	15	45,5
De parkeertarieven zijn te hoog	6	18,2
Je kunt niet per minuut afrekenen	5	15,2
Er zijn te weinig verschillende betaalmogelijkheden	7	21,2
De auto's staan er niet altijd veilig	7	21,2
Respondent voelt zich er niet altijd veilig	4	12,1
Anders	7	21,2

## Bijlage 25.

### Antwoorden op de vraag welke andere reden(en) respondent heeft voor de ontevredenheid over de parkeermogelijkheden voor auto's in en rond het Stadshart.

Van de respondenten die ontevreden of zeer ontevreden zijn over de parkeermogelijkheden voor auto's in en rond het Stadshart, hebben er 7 te kennen gegeven dat ze hiervoor (al of niet uitsluitend) andere redenen hebben dan de elf in de vragenlijst expliciet voorgelegde redenen. Elk van hen ook genoteerd om welke andere redenen het gaat. Hun antwoorden volgen hieronder.

- 9 van de 10 keer worden op invalidenplekken auto's neergezet zonder kaart.
- Deze parkeerplaatsen zijn niet gemaakt voor betaald parkeren, hierdoor kan met name in het weekend de aanrijroute de capaciteit niet aan waardoor chaos ontstaat.
- Ik rijd in een bestelbus en dat is nergens gratis, hier erger ik mij kapot aan ook voor werk kom ik in Stadshart.
- Ik woon in het Stadshart dus visite moet altijd betalen voor parkeren.
- In het midden thv Hema geen parkeermogelijkheden.
- Te weinig invalidenparkeerplaatsen en te veel auto's die er niet horen te staan en te weinig controle hierop.
- Wonen rond het "Stadshart" geeft problemen voor de bewoners in de wijken. Zij kunnen niet in hun parkeervak voor de deur staan en moeten betalen voor een vergunning.



**Bijlage 26.****Bezoek aan het Stadshart bij afschaffen van gratis parkeren, absoluut en in %.**

Betreft alleen de respondenten die het Stadshart in de afgelopen twaalf maanden wel eens hebben bezocht maar er niet wonen.

Stel dat het gratis parkeren zou worden afgeschaft, zou respondent het Stadshart dan toch blijven bezoeken?	Absoluut	In %
Ja, nog even vaak	306	28,4
Ja, maar minder vaak	648	60,2
Nee	122	11,3
Subtotaal	1.076	100,0
Weet niet	56	
Geen antwoord	20	
Totaal	1.152	

**Bijlage 27.****Lengte van bezoeken aan het Stadshart bij afschaffen van gratis parkeren, absoluut en in %.**

Betreft alleen de respondenten waarvoor geldt:

- ze hebben het Stadshart in de afgelopen twaalf maanden wel eens bezocht maar ze wonen er niet;
- ze zouden het Stadshart bij afschaffen van gratis parkeren blijven bezoeken.

Zouden de bezoeken van respondent aan het Stadshart korter worden bij afschaffing van het gratis parkeren?	Absoluut	In %
Ja	586	68,1
Nee	274	31,9
Subtotaal	860	100,0
Weet niet	85	
Geen antwoord	9	
Totaal	954	

**Bijlage 28.****Bezoeken van het Stadshart bij afschaffen van gratis parkeren, naar wijk, in %.**

-Betreft alleen de respondenten die het Stadshart in de afgelopen twaalf maanden wel eens hebben bezocht maar er niet wonen.

-Exclusief de wijken Industriegebied en Buitengebied.

Wijk	Zou aantal en/of lengte van de bezoeken van respondent aan het Stadshart afnemen bij afschaffen van gratis parkeren?			Totaal	Aantal respondenten
	Nee	Ja, zou Stadshart minder vaak en/of korter per bezoek bezoeken	Ja, zou Stadshart niet meer bezoeken		
Centrum	36,2	50,9	12,9	100,0	116
Meerzicht	28,8	58,7	12,5	100,0	104
Buytenwegh de Leyens	33,1	57,5	9,4	100,0	160
Seghwaert	21,7	63,8	14,5	100,0	152
Noordhove	17,6	72,1	10,3	100,0	68
Rokkeveen	12,9	77,4	9,7	100,0	186
Oosterheem	14,1	70,4	15,5	100,0	142
Totaal	23,1	64,9	12,1	100,0	928

**Bijlage 29.****Aantrekkelijkheid van het Stadshart voor het doen van boodschappen, naar leeftijd, in %.**

Hoe aantrekkelijk vindt respondent het Stadshart voor het doen van de dagelijkse boodschappen?	Leeftijd					Totaal
	18-29	30-39	40-49	50-64	65+	
(Zeer) aantrekkelijk	72,4	66,9	63,1	62,9	66,7	65,2
(Zeer) onaantrekkelijk	27,6	33,1	36,9	37,1	33,3	34,8
Totaal	100,0	100,0	100,0	100,0	100,0	100,0
Aantal respondenten	123	160	214	391	153	1.041

### Bijlage 30.

#### Aantrekkelijkheid van het Stadshart voor het doen van boodschappen, naar wijk, in %.

Exclusief de wijken Industriegebied en Buitengebied.

Wijk	Hoe aantrekkelijk vindt respondent het Stadshart voor het doen van de dagelijkse boodschappen?		Totaal	Aantal respondenten
	(Ze)er aantrekkelijk	(Ze)er onaantrekkelijk		
Centrum	78,3	21,7	100,0	143
Meerzicht	58,4	41,6	100,0	113
Buytenwegh de Leyens	66,7	33,3	100,0	180
Seghwaert	64,2	35,8	100,0	151
Noordhove	62,7	37,3	100,0	75
Rokkeveen	62,8	37,2	100,0	191
Oosterheem	61,1	38,9	100,0	149
Totaal	65,2	34,8	100,0	1.002

### Bijlage 31.

#### Antwoorden op de vraag waarom respondent het Stadshart (zeer) onaantrekkelijk vindt voor het doen van de dagelijkse boodschappen.

Van de 367 respondenten die hebben aangegeven het Stadshart onaantrekkelijk of zeer onaantrekkelijk te vinden voor het doen van de dagelijkse boodschappen hebben er 330 de vraag beantwoord waarom dat zo is. Hun antwoorden volgen hieronder.

- A.H. is te groot, voor 'n kleine boodschap en er is geen concurrentie.
- Afleveren van de boodschappen bij de auto is onhandig.
- Afstand auto-supermarkt.
- Afstand lopen met inkopen.
- Afstand parkeren supermarkten.
- Afstand supermarkt - parkeergarage.
- Afstand tot auto.
- Afstand tot woning.
- Afstand vanaf woning te groot.
- Afstand winkel - parkeerplaats te groot.
- Afstand winkel - parkeren te groot.
- Afstand woning + parkeren.
- Afstand, eigen winkelcentrum is dichterbij.
- Afstand: winkelcentrum is dichtbij.
- Afstanden zeer groot en er is maar 1 zaak voor dagelijkse boodschappen.
- AH XL vind ik geen fijne supermarkt, en het is te ver.
- Alleen AH aanwezig.
- Alleen AH ga liever dichterbij huis en niet in een parkeergarage voor weekboodschappen.
- Alleen AH XL, bakker te duur.
- Alleen AH-XL aan een zijde v/h Stadshart een supermarkt.
- Alleen AH.
- Alleen Albert Heijn.
- Alles wat ik nodig heb kan dichterbij huis.
- Als je geen auto hebt moet je met de tassen sjouwen.
- Andere locaties makkelijker en dichterbij.
- Auto's te ver van winkels.
- Beperkte keuze in specialisme/ver uit elkaar.
- Beperkte parkeervoorziening bij AH-XL.
- Bereikbaarheid.
- Boodschappen doe ik in de wijk waar ik woon!
- Boodschappen doe ik in mijn eigen wijk.

- Boodschappen te ver sjouwen.
- Boodschappen winkels thuis om de hoek.
- Dagelijkse boodschappen doe ik in het wijkwinkelcentrum.
- Dagelijkse boodschappen doe ik liever in de buurt.
- Dagelijkse boodschappen doen we in onze wijk.
- Dagelijkse boodschappen doen wij bij de Buurt Super.
- Dagelijkse boodschappen doen wij in de buurt.
- Dagelijkse boodschappen worden in eigen zaak gedaan.
- De parkeergarages zijn met normale dagelijkse boodschappen niet gemakkelijk bereikbaar.
- De supermarkt die ik vaak bezoek, bevindt zich niet in het Stadshart.
- Dichter bij huis hebben wij de winkelcentra.
- Dichterbij ook supermarkten.
- Die doe ik in mijn eigen wijk.
- Digros/C1000 is dichterbij.
- Doe boodschappen bij andere zaken.
- Doe boodschappen bij Digros of Aldi.
- Doe boodschappen in de buurt.
- Doe dit liever in eigen wijk dichterbij huis.
- Doe dit liever in mijn eigen buurt.
- Doe ik dichtbij huis.
- Doe ik liever in de wijk.
- Doe mijn dagelijks boodschappen dicht bij huis.
- Doen onze boodschappen elders.
- Dragen van boodschappen terwijl je andere winkels heb waar je graag even naar binnen gaat.
- Druk, winkels ver uit elkaar als je minder goed ter been bent is het zwaar lopen.
- Drukte, supermarkt in wijk voldoet.
- Eén Albert Heijn.
- Een supermarkt, veel te druk.
- Eén supermarkt.
- Eigen wijkcentrum (Leyens) dichtbij.
- Eigen winkelcentrum is dichterbij.
- Er is alleen de AH om dagelijkse boodschappen te doen. Voor ons niet voldoende.
- Er is alleen de AH, deze is te groot (onpraktisch). Ik mis de groenteboer + visboer die voorheen i/d passage waren.
- Er is alleen een Albert Heijn qua supermarkt.
- Er is alleen een grote AH.
- Er is alleen een te grote onoverzichtelijke AH.
- Er is maar 1 supermarkt en dit is een dure!
- Er is maar 1 supermarkt. Ik mis diegene die vroeger in de passage zat.
- Er is maar een mogelijkheid (AH) en dat is wat mij betreft een ongezellige, te grote winkel.
- Er komt steeds meer leegstand.
- Er zijn betere alternatieven.
- Er zijn voordeligere winkels en zelfde winkels dichterbij.
- Er zit alleen een AH.
- Fietsverbod op tijden die mij uitkomen.
- Ga in eigen wijk.
- Ga liever in eigen buurt/geen meerwaarde of de openingstijden zouden anders moeten zijn.
- Ga liever naar de wijk AH, boodschappen gaan op de fiets mee.
- Ga liever naar mijn eigen supermarkt.
- Ga liever naar wijk supermarkt.
- Ga naar de buurtsuper.
- Geen aanbod.
- Geen andere keuze dan AH XL.
- Geen Digros en C1000.
- Geen goede winkels, lastig als je veel boodschappen wil doen.
- Geen keuze qua supermarkt.
- Geen meerwaarde.
- Geen speciaal zaken alleen AH-XL.
- Geen verscheidenheid.
- Geen winkels waar groente/vlees ed gekocht kan worden. Alleen in dure supermarkt.
- Gesjouw met boodschappen, buurt winkelcentrum dichterbij.
- Gewoon niet handig.
- Heb alles in de buurt.
- Heb winkelcentrum in eigen buurt(Rokkeveen).
- Hebben hier zelf winkelcentrum "Meerzicht".
- Heeft niet het karakter voor dagelijkse boodschappen.
- Het dragen van de boodschappen naar de fiets.

- Het is een groot winkelgebied, daar hoor je geen boodschappen te doen.
- Het is onhandig te parkeren en slepen met bagage. Het is uitgerekte dus moet je een besluit maken welke winkels je van tevoren wilt bezoeken en daar je auto neerzetten.
- Het trekt me niet, daarbij heb ik winkels in de buurt.
- Hoogvliet in de buurt.
- Ik doe boodschappen dicht bij huis. Heeft dus geen meerwaarde om bv naar AH in Stadshart te gaan.
- Ik doe mijn boodschappen liever in de buurt.
- Ik ga er liever winkelen.
- Ik ga liever bij mij in de buurt boodschappen doen, makkelijker & minder druk, minder ver rijden.
- Ik ga liever naar de supermarkt in de buurt. Stadshart vind ik hiervoor te druk ook.
- Ik ga naar de dorpsstraat.
- Ik ga naar het Stadshart met het openbaar vervoer en het is onhandig om je boodschappen mee te nemen in het openbaar vervoer.
- Ik ga voor de dagelijkse dingen naar winkelcentrum of supermarkt en daar vind ik het Stadshart niet echt aantrekkelijk voor.
- Ik hou niet van die massaliteit.
- Ik voel me er niet thuis, ongezellig.
- Ik woon in Meerzicht.
- In de buurt van woonomgeving is makkelijker.
- In de eigen wijk is makkelijker, minder tijd.
- In De Leyens zit in het winkelcentrum ook van alles.
- In de passage was vroeger een vershoek - alles bijeen. Nu ligt alles ver uiteen verspreid: supermarkt, bakker, poelier, viszaak.
- In Meerzicht is alles dichtbij.
- In verhouding tot mijn wijk Rokkeveen is Stadshart ongunstig.
- In winkelcentra is het makkelijker.
- Inladen van boodschappen is omslachtig.
- Is alleen een supermarkt (AH).
- Is allen A.H.
- Is maar 1 supermarkt.
- Is ver weg.
- Ivm met parkeren ver van de supermarkt, etc af.
- Ivm parkeren.
- Je bent vertrouwd met je eigen buurtwinkel.
- Kan in directe woonomgeving terecht.
- Kan niet voor de zaak parkeren.
- Kil.
- Kost te veel tijd.
- Leyens is handiger en dichterbij.
- Liever dichtbij huis.
- Liever in eigen huis.
- Liever wijkwinkelcentrum, dichtbij, Stadshart is meer voor recreatief winkelen.
- Ligt niet in de buurt van de wijk waar ik woon.
- Ligt niet op de route vanuit het werk.
- Logistiek onhandig, zakelijke omgeving.
- Maar 1 supermarkt AH. Geen concurrent.
- Maar 1 supermarkt en die is te duur.
- Maar 1 supermarkt.
- Maar 1 supermarkt.
- Mag fiets niet meenemen.
- Makkelijker om dit dicht bij huis te doen.
- Meer gericht op winkelen dan boodschappen.
- Meerzicht heeft z'n eigen winkelcentrum.
- Met boodschappen lastig om parkeergarage te bereiken.
- Met de fiets onhandig, niet dicht genoeg bij winkel kunnen staan.
- Moet dan de boodschappen tillen.
- Moet je met je karretje in de lift en je auto in een parkeergarage. Elders is het makkelijker.
- Niet de juiste winkels.
- Niet genoeg verschillende winkels (bv alleen AH).
- Niet handig met winkelwagen.
- Niet handig.
- Niet in woonwijk.
- Niet mijn winkel voor boodschappen.
- Niet optimaal voor geschikt.
- Niet praktisch.
- Niet rendabel alleen AH XL, in de buurt van huis is er meer te krijgen van supermarkten.
- Omdat dagelijkse boodschappen te doen, dat is te druk.

- Omdat de buurtsuper handiger is en minder tijd kost.
- Omdat de meeste winkels kledingzaken e.d. betreffen.
- Omdat er maar een supermarkt is!
- Omdat ik daarvoor veel dichterbij terecht kan.
- Omdat ik heel dichtbij genoeg boodschappen kan doen.
- Omdat ik in mijn omgeving (Dorpsstr.) nog steeds goed kan vinden wat ik nodig heb.
- Omdat je je fiets niet mee mag nemen aan de hand.
- Omdat te ver van huis is om naar AH te gaan bv.
- Omdat we voldoende winkels hebben in ons eigen winkelcentrum.
- Ongezellig.
- Onhandig met boodschappenwagentjes tijdrovend.
- Onhandig, gewone super in de buurt werkt beter/makkelijker.
- Onhandig, ik kies voor mijn wijk winkelcentrum of Dorpsstraat (gezelliger).
- Onhandig.
- Onpersoonlijk, te groot, erg druk.
- Onpersoonlijke benadering winkelpersoneel.
- Op zaterdag vanaf 12 uur parkeergarages vol rijen auto's.
- Parkeergarage, te ver weg.
- Parkeergelegenheid dichtbij supermarkt onvoldoende.
- Parkeergelegenheid ver weg.
- Parkeren te ver weg.
- Parkeren tussen mensen die andere inkopen en verder weg dan dichtstbijzijnde winkelcentrum.
- Parkeren, kan niet makkelijk voor de deur.
- Parkeren.
- Shoppen in mijn wijk is efficiënter.
- Sjouwen, ik woon bij winkelcentrum.
- Slecht bereikbaar met bedrijfsbus.
- Slechts 1 supermarkt die hectisch aandoet.
- Supermarkt in eigen wijk is dichterbij.
- Supermarkt zit bij mij om de hoek.
- Supermarkten dichterbij mijn huis aanwezig.
- Supermarkten dichterbij.
- Supermarkten in mijn eigen buurt.
- Te beperkt (1 super, enkele bakkers) en te ver.
- Te druk en de winkel daarvoor te groot.
- Te druk en een hoop gedoe met je boodschappenkar.
- Te druk en te ver sjouwen met spullen.
- Te druk en ver weg.
- Te druk.
- Te druk.
- Te druk.
- Te druk.
- Te druk.
- Te druk.
- Te dure winkel / AH.
- Te duur zit alleen A.H.
- Te groot & te druk.
- Te groot, veel winkels, lastig parkeren.
- Te grote afstand, weinig supermarkten.
- Te grote afstand.
- Te massaal.
- Te omslachtig / in de wijk is eenvoudiger.
- Te strak, eenzijdig winkelaanbod.
- Te veel gesleep met boodschappen.
- Te veel gesleep met karretje, parkeergarage in en uit (gedoe).
- Te veel sjouwen met de boodschappen.
- Te veel voor huis, de foute afspraken in het winkelcentrum.
- Te ver (Oosterheem) en sjouwen met de boodschappen.
- Te ver lopen.
- Te ver rijden met diepvriesartikelen, en moeilijk parkeren met zware boodschappen.
- Te ver van eigen buurt.
- Te ver van huis / afstand winkel - auto te groot.
- Te ver van huis voor dergelijke aankopen.
- Te ver van huis, ga voor dagelijkse boodschappen naar koopcentrum Meerzicht.
- Te ver van huis.
- Te ver van huis.
- Te ver van huis.



- Veel te omslachtig met parkeren.
- Veel te ver naar de auto.
- Veel te weinig mogelijkheden daarvoor.
- Ver lopen met boodschappen en ver van huis.
- Ver van huis.
- Ver weg.
- Verder sjouwen met boodschappen, alleen een (dure) AH.
- Verplicht met de auto i.p.v. fiets i.v.m. boodschappentassen.
- Vind het handiger om dat dichterbij huis te doen.
- Vind het niet handig om zo ver weg dagelijkse boodschappen te doen.
- Voldoende mogelijkheden dichterbij.
- Voldoende winkels in de buurt v.w.b. dagelijkse boodschappen.
- Voor dagelijkse boodschappen gaan we liever naar de Vlieger in Rokkeveen.
- Voor dagelijkse boodschappen is buurtcentrum eenvoudiger.
- Voor dagelijkse boodschappen is er alleen AH. Beetje weinig.
- Voor dagelijkse boodschappen te ver weg.
- Voorkeur dorpse karakter van de Dorpsstraat.
- Voorkeur voor wijkwinkelcentrum.
- Weinig aanbod geen specialisten.
- Weinig aanbod.
- Weinig keuze (Alleen AH).
- Weinig supermarkten.
- Wijkwinkelcentrum (Rokkeveen) voorziet in behoefte.
- Wijkwinkelcentrum is vertrouwd, persoonlijk contact met winkelpersoneel.
- Winkel bij mij in de buurt aantrekkelijker voor dagelijks gebruik.
- Winkelcentrum dichterbij huis.
- Winkelcentrum dichterbij.
- Winkels - parkeren afstand.
- Winkels dicht in de omgeving woning.
- Winkels in de wijk voldoen goed en zijn beter bereikbaar (in tijd).
- Woon boven uitgebreid winkelcentrum Meerzicht.
- Woon in Oosterheem.
- Woon vlak bij AH en C1000.
- Woonachtig in Rokkeveen, net zo goed.
- Zelf alles in de buurt.
- Zit te ver uit elkaar om even naar de bakker en de volgende winkel te lopen.

### Bijlage 32.

#### Aantrekkelijkheid van het Stadshart om te winkelen, naar leeftijd, in %.

Hoe aantrekkelijk vindt respondent het Stadshart om te winkelen?	Leeftijd					Totaal
	18-29	30-39	40-49	50-64	65+	
(Zeer) aantrekkelijk	93,8	95,8	93,2	92,7	94,7	93,7
(Zeer) onaantrekkelijk	6,2	4,2	6,8	7,3	5,3	6,3
Totaal	100,0	100,0	100,0	100,0	100,0	100,0
Aantal respondenten	129	168	235	423	169	1.124



### Bijlage 33.

#### Aantrekkelijkheid van het Stadshart om te winkelen, naar wijk, in %.

Exclusief de wijken Industriegebied en Buitengebied.

Wijk	Hoe aantrekkelijk vindt respondent het Stadshart om te winkelen?		Totaal	Aantal respondenten
	(Ze)er aantrekkelijk	(Ze)er onaantrekkelijk		
Centrum	92,8	7,2	100,0	152
Meerzicht	94,4	5,6	100,0	125
Buytenwegh de Leyens	96,3	3,7	100,0	191
Seghwaert	95,2	4,8	100,0	165
Noordhove	92,4	7,6	100,0	79
Rokkeveen	93,4	6,6	100,0	211
Oosterheem	92,5	7,5	100,0	159
Totaal	94,0	6,0	100,0	1.082

### Bijlage 34.

#### Antwoorden op de vraag waarom respondent het Stadshart (zeer) onaantrekkelijk vindt om te winkelen.

Van de 73 respondenten die hebben aangegeven het Stadshart onaantrekkelijk of zeer onaantrekkelijk te vinden om te winkelen hebben er 71 de vraag beantwoord waarom dat zo is. Hun antwoorden volgen hieronder.

- Aaneenschakeling van ketenwinkels, Stadshart heeft geen hart, geen eigen identiteit en unieke sfeer.
- Algemeen aanbod, weinig uitgaansgelegenheid, geen diversiteit.
- Alleen maar grote ketens, weinig boetiekjes veel van hetzelfde dus.
- De bestrating en niveau verschil.
- Druk en veel 'fout' publiek.
- Druk, winkels ver uit elkaar als je minder goed ter been bent is het zwaar lopen.
- Druk.
- Eenheidsworst in aanbod en winkels, ongezellige omgeving, te beperkt aantal winkels om te concurreren.
- Erg ongezellige uitstraling, relatief smalle wandelgebieden vergeleken met andere steden vb Rotterdam/Enschede.
- Geen aantrekkelijke winkels.
- Geen charme, slechts 1 lange weg (groen rondje), weinig keuze buiten de standaard winkelketens.
- Geen leuke winkels.
- Geen sfeer.
- Grijs & grijs, veel leegstand, dubbele winkels, weinig terrassen geen charme, irritante verkopers op straat.
- Heb er weinig mee.
- Het is saai op straat, nodigt niet uit om te winkelen. Ik ga alleen gericht om iets te kopen.
- Het mist sfeer.
- Ik ga alleen als het moet, niet voor mijn plezier.
- Ik hou niet van die massaliteit.
- Ik moet er te veel lopen / ouderen kunnen dat moeilijk.
- Ik voel me er niet thuis, ongezellig. Wel makkelijk omdat ik er nagenoeg alles kan kopen wat ik nodig heb.
- Karakterloos, ongezellig, weinig originele winkels: puur functioneel prima, maar niet aantrekkelijk.
- Kil.
- Kleine winkels, weinig ass. een mijl op 7 van 1 naar andere kant.
- Langgerekt, allemaal "ketenwinkels". Geen leuke winkeltjes. Het publiek (groepen jongeren). Ongezellig plein met terrasjes. Weinig groen op dit plein. Ongelofelijk slecht verzonnen en aangelegd.
- Met m'n scootmobiel komen we niet overal binnen.
- Mist terrasjes.
- Niet gezellig, voel mij in Stadshart niet veilig.
- Ongezellig.
- Ongezellig.
- Ongezellige straat zonder bomen, alleen beton.

- Op de nieuwe Passage na, alle gebouwen winkels zijn lelijk, geen karakteristiek.
- Openingstijden / assortiment. Door de weeks.
- Persoonlijk heeft het Stadshart geen "hart" te weinig leuke horeca, gezellig plein bv met terrasjes met wat kleinere ondernemers.
- Rotterdam/Den Haag is veel leuker en goedkoper.
- Scheve brancheverhoudingen.
- Sfeerloos.
- Sfeerloze nieuwbouw.
- Slechts interesse in MediaMarkt.
- Steeds leegstand, veel winkels verdwijnen door te hoge huur.
- Te druk.
- Te druk.
- Te druk. Te veel winkels van hetzelfde.
- Te lang gerekt/is maar 1 supermarkt.
- Te strak, eenzijdig winkelaanbod.
- Te veel "ketens" en saaie uitstraling.
- Te veel leegstand - te veel telefoonwinkels - ongezellig.
- Te veel van het zelfde. zoals telefoonwinkels.
- Te weinig aanbod naar mijn zin, ga liever naar Den Haag.
- Te weinig en vooral aparte winkels, dus te veel ketens, V&D en Hema te klein, winkelstraten te veel wind, voor nieuwste deel, weinig mogelijkheden om bij regen droog te lopen, kortom voor zo'n grote stad is het Stadshart veel te klein.
- Te weinig keuze in winkels. Je hebt 2 vera modes op een afstand van 500 m.
- Te weinig leuke winkels. Veel grote ketens en standaardwinkels.
- Veel aantrekkelijke zaken weg, veel telefoonwinkels, geen chique winkels.
- Veel dezelfde soort winkels.
- Veel ketenwinkels weinig ruimte voor andere ondernemers.
- Veel kleine winkels, vaak vind je net niet wat je nodig hebt.
- Veel leegstaande winkels
- Veel leegstand.
- Veel van 't zelfde vaak + vaak onpersoonlijke behandeling. Uitzonderingen daar gelaten.
- Verkeerde mix van winkels. Te weinig kindermode (klein). Te veel voor jeugd.
- Voorkeur dorpse karakter van de Dorpsstraat.
- Vuil, straten onregelmatig, geen frisse, vrolijke uitstraling.
- Waardeloze winkels.
- Weinig aanbod, geen gezellige winkels, verpaupering.
- Weinig divers; veel ramsjmode, geen mogelijkheid voor prof. inkopen.
- Weinig herenmode.
- Weinig sfeer en gezelligheid.
- Weinig variatie in winkels (dezelfde als in iedere andere stad), saai.
- Weinig variaties in straatjes.
- Weinig verscheidenheid, vooral winkelketens.
- Winkels zijn niet gespecialiseerd genoeg en niet bijzonder om te bezoeken.